

Verkehrsbericht

für das Jahr

2005

über

Bundeswasserstraßen und Schifffahrt

Ober- und Mittelrhein

Neckar

Mosel

Saar



Wasser- und
Schifffahrtsdirektion
Südwest

Brucknerstraße 2

55127 Mainz

Telefon: (0 61 31) 9 79-0

Fax-Dez. S: (0 61 31) 9 79-1 59

E-Mail: wsd-suedwest@wsd-sw.wsv.de

Inhaltsverzeichnis

A. Verkehrsentwicklung	Seite
1. Ober- und Mittelrhein	01 - 07
2. Neckar	08 - 10
3. Mosel	11 - 13
4. Saar	14 - 16
5. Übersicht des Güterverkehrs	17
B. Sonstiges	
1. Verkehrsrechtliche Erlaubnisse	18
2. Negativbescheinigungen (Großraum- und Schwerverkehr)	18
3. GGVS-Bescheinigungen (Containerverkehr)	19
4. Unabkömmlichstellung (Uk), Zurückstellung (Z) vom Wehrdienst/Zivildienst	19
5. Binnenschiffsgüter-Berufszugangsverordnung	19
6. Ufer- und Hafengeld	20
7. Lotsenentgelte	20
8. Beihilfen für Schifferkinderheime	20
9. Verkehrsregelungen, Patente, Ordnungswidrigkeiten	20 - 22
10. Schifffahrtsabgaben	23
11. Binnenflotte	23
Anlagen und Graphiken	Anlagen-Nr.
1. Frachtschiffsverkehr Oberrhein, Neckar, Mosel und Saar	1 ff
2. Güterverkehr Oberrhein, Neckar, Mosel und Saar	2 ff
3. Verkehr nach Güterhauptgruppen Oberrhein, Neckar, Mosel und Saar	3 ff
4. Güterverkehr nach Flaggen	4 ff
5. Zusätzliche Angaben über den Neckarverkehr	5
6. Zusätzliche Angaben über den Moselverkehr	6
7. Güterumschlag in ausgewählten Häfen Oberrhein und Mittelrhein	7 ff
8. Güterumschlag in ausgewählten Häfen Neckar, Mosel und Saar	8 ff
9. Schiffsunfälle, Sportbootunfälle	9
10. Containerverkehr	10 ff
11. Frachtschiffsverkehr (beladen) nach Längen gruppiert - Schleuse Feudenheim -	11 ff
12. Frachtschiffsverkehr (beladen) nach Längen gruppiert - Schleuse Koblenz -	12 ff
13. Schifffahrtssperren wegen Hochwasser und Eis	13 ff

Südwest

S-321.2/001-02

Verkehrsbericht 2005

(Die für den Berichtszeitraum aufgeführten Zahlen sind vorläufig.)

A. Verkehrsentwicklung

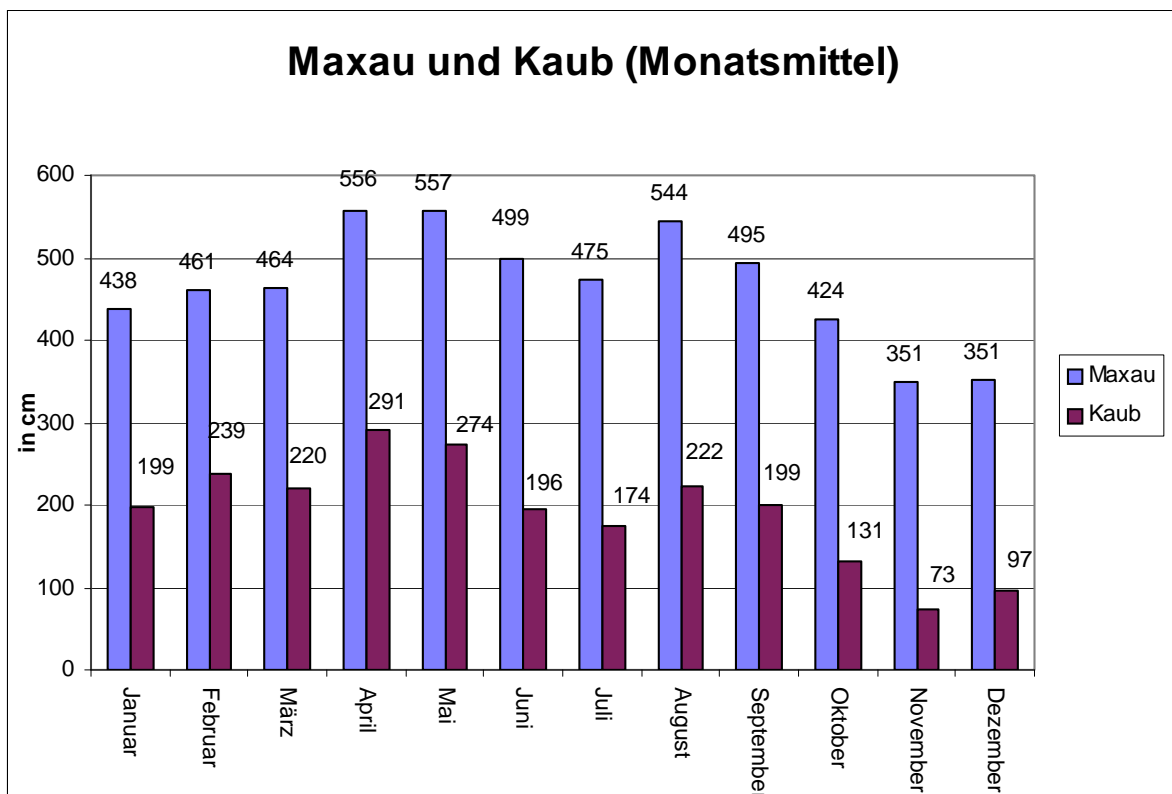
1. Ober- und Mittelrhein

1.1 Schiffbarkeit1.1.1. Wasserführung

Richtpegel	Maxau			Kaub		
Hochwassermarke II	750			640		
Hochwassermarke I	620			460		
Mittelwasser '96/05	507			230		
GIW 2002	360			80		
Amtlicher Pegelstand 05.00 Uhr in cm (Vorjahr) (Vorjahr)						
Höchster Stand	24.08.	783	(825)	15.02.	490	(585)
Niedrigster Stand	28.11.	322	(359)	03.12.	058	(077)
Jahresmittel		468	(482)		193	(188)
Hochwassermarken erreicht oder überschritten						
Marke II	an 1 Tag	(2)		an 0 Tagen	(0)	
Marke I	an 16 Tagen	(20)		an 2 Tagen	(5)	
GIW 2002 erreicht oder unterschritten						
	An 45 Tagen	(1)		an 27 Tagen	(2)	

Monatsmittel der Wasserstände 2005
(Vergleichszahlen der Tage über Mittelwasser vom Jahr 2004 in Klammern)

Monat	Richtpegel Maxau		Richtpegel Kaub	
	Cm	Tage über Mittelwasser	cm	Tage über Mittelwasser
Januar	438	02 (17)	199	05 (16)
Februar	461	06 (06)	239	12 (10)
März	464	11 (00)	220	14 (00)
April	556	22 (02)	291	24 (00)
Mai	557	31 (12)	274	31 (07)
Juni	499	12 (25)	196	05 (16)
Juli	475	02 (11)	174	00 (00)
August	544	14 (06)	222	08 (00)
September	495	15 (02)	199	08 (00)
Oktober	424	05 (05)	131	00 (03)
November	351	00 (02)	073	00 (02)
Dezember	351	00 (00)	097	00 (01)
Jahresmittel	468	Su. 120 (88)	193	Su. 107 (55)



Der Wasserstand des Jahres 2005 lag am Pegel Maxau im Mittel 39 cm und am Pegel Kaub 37 cm **unter** dem Mittelwasser '96/05.

Die Wasserführung des Rheins erlaubte den Frachtschiffen am Oberrhein (Richtpegel Maxau) nur im April und Mai gute Ablademöglichkeiten; mit Einschränkungen sind noch die Monate März, Juni, August und September zu nennen.

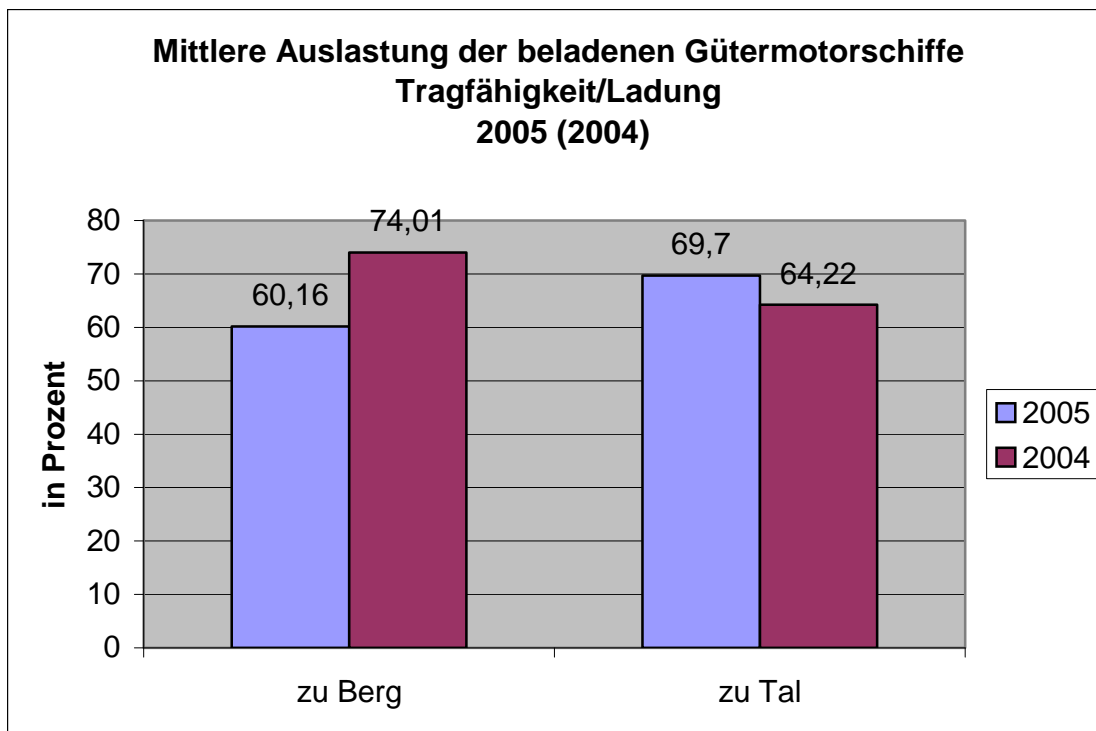
Am Mittelrhein (Richtpegel Kaub) waren gute Ablademöglichkeiten ebenfalls im April und Mai gegeben, eingeschränkt Februar und März.

Von Niedrigwasser geprägt zeigten sich insbes. Oktober, November und Dezember.

Größere Wasserstandsschwankungen traten an den Pegeln in Maxau und Kaub nur im Februar und August auf. Die niedrigsten Schwankungen lagen im November.

Der Gleichwertige Wasserstand 2002 (GIW) wurde im Jahr 2005 in Maxau an 45 Tagen und in Kaub an 27 Tagen erreicht bzw. unterschritten.

Mittlere Auslastung der beladenen Gütermotorschiffe in % Tragfähigkeit/Ladung 2005 (2004)		
Fahrtrichtung	Oberrhein (Schleuse Iffezheim)	
Bergfahrt	60,16	(74,01)
Talfahrt	69,70	(64,22)



1.1.2 Betriebsablauf

Beeinträchtigung der Schifffahrt 2005 (2004)		
<u>Einstellung</u> wegen	Oberrhein	Mittelrhein
Überschreitung des HSW	Pegel Maxau 1 Tag (2)	Pegel Kaub 0 Tage (0)
Havarien	nur stundenweise	nur stundenweise
Militärische Übungen	Fehlanzeige	Fehlanzeige
Veranstaltungen	nur stundenweise	nur stundenweise
<u>Behinderung</u> wegen	Oberrhein	Mittelrhein
Treibeis	0 Tage (0)	0 Tage (0)

Außerbetriebnahme Schleuse Iffezheim (D):

linke Kammer:	rechte Kammer:
Reparaturarbeiten über 2 Stunden: 03.02., 09.45 Uhr – 03.02., 14.45 Uhr 24.05., 20.45 Uhr – 25.05., 11.15 Uhr 27.06., 08.00 Uhr – 27.06., 13.25 Uhr 01.08., 05.00 Uhr – 01.08., 10.45 Uhr 11.08., 07.30 Uhr – 11.08., 15.20 Uhr 12.08., 07.30 Uhr – 12.08., 12.00 Uhr 02.11., 08.40 Uhr – 11.12., 11.30 Uhr (an 47 Tagen insgesamt 975,0 Std.)	Reparaturarbeiten über 2 Stunden: 07.04., 09.30 Uhr – 07.04., 11.20 Uhr 13.06., 05.40 Uhr – 13.06., 10.15 Uhr 16.06., 16.50 Uhr – 17.06., 10.00 Uhr 21.09., 07.00 Uhr – 21.09., 09.30 Uhr 31.10., 08.00 Uhr – 31.10., 11.40 Uhr 19.11., 22.25 Uhr – 20.11., 00.40 Uhr (an 8 Tagen insgesamt 42,0 Std.)
Schleusenrevision: 6 Tage 04.04., 07.00 Uhr – 06.04., 18.00 Uhr 12.09., 07.00 Uhr – 14.09., 18.00 Uhr	Schleusenrevision: 31 Tage 26.09., 07.00 – 26.10., 18.00 Uhr

Veranstaltungen:

Großveranstaltungen am Mittelrhein mit Feuerwerk (2X „Rhein in Flammen“ in Koblenz und St. Goar/St. Goarshausen, „Mainzer Johannisnacht“, „Binger Feuerzauber“ und „Nacht der 1.000 Feuer in Oberwesel“) führten zu Sperrzeiten von ca. 21 Stunden.

Das WSA Bingen genehmigte ferner 9 Feuerwerke, 16 Regatten und 3 Stromschwimmen.

Militärische Übungen mit Sperre

Militärische Übungen mit Sperre fanden 2005 auf dem Rhein nicht statt.

Baggerarbeiten:

- | | |
|---|-----------------------|
| - Bereich km 424,100 – km 424,900 im Januar | 7.180 m ³ |
| - Bereich km 372,400 im Februar | 1.517 m ³ |
| - Bereich km 424,100 – km 424,900 im Februar | 12.800 m ³ |
| - Bereich km 424,100 – km 424,900 im März | 13.600 m ³ |
| - Bereich Lampertheimer Altrhein im April | 10.490 m ³ |
| - Bereich Lampertheimer Altrhein im Mai | 8.750 m ³ |
| - Bereich Lampertheimer Altrhein im Juni | 3.100 m ³ |
| - Bereich km 372,220 – km 385,600 im November/Dezember: | 18.292 m ³ |

Havarien und sonstige Vorkommnisse mit Sperre:

- Festfahung eines beladenen TMS zu Berg am 03. Februar bei Rhein – km 372,500 mit Leichterung nach erfolglosen Turnversuchen; 1 Std. Sperre.
- Schifffahrtssperre anlässlich des Besuches von US Präsident Bush am 23. Februar in Mainz zwischen Rhein – km 484,6 und km 508,0 für 9 Std.
- Ein leeres TMS zu Tal geriet am 09. März in Höhe der Loreley wegen Ruderausfalls aus dem Fahrwasser, stieß gegen das rechte Ufer und kam mit dem Achterschiff fest. Die Schifffahrt musste insgesamt 3.40 Std. gesperrt werden.
- Ein zu Berg fahrender Tank - Schubverband kam am 24. März infolge eines nautischen Fahrfehlers bei km 552,5 auf dem Geisenrücken fest; Gefahrgut trat nicht aus. Während der Leichterung war die Schifffahrt ca. 3 Std. gesperrt.
- Grundberührung mit anschließender Festfahung eines beladenen TMS zu Tal am 11. Juni bei Rhein – km 519 (Ortslage Ingelheim); infolge Leichterung 3,5 Std. Sperre.
- Feuerwerk am 26. Juni in Kehl zwischen Rhein – km 292 und km 294; 1 Std. Sperre.
- Wassersportveranstaltung am 16./17. Juli in der Stauhaltung Marckolsheim zwischen Rhein – km 225,000 und km 225,500; insgesamt 8 Std. Sperre.
- Schwimmveranstaltung „Big Jump“ am 17. Juli bei Breisach zwischen Rhein – km 224,500 und km 226,000; 1 Std. Sperre.
- Wasserskiveranstaltung am 24. Juli in Breisach zwischen Rhein – km 225,800 und km 226,240; 3 Std. Sperre.
- Grundberührung eines beladenen GMS zu Tal am 26. Juli bei Rhein - km 542 (Ortslage Lorchhausen) mit anschl. Leckage; ca. 4.000 Liter Gasöl flossen in den Rhein. Die Schifffahrtssperre dauerte ca. 30 Minuten.
- Feuerwerk am 26. August in Breisach bei Rhein – km 226,0; 1 Std. Sperre
- Festfahung eines GMS am 03. November bei Rhein – km 590,50 (Pfaffendorfer Brücke); ca. 8 Std. Sperre, anschl. ca. 3 Std. Wechselverkehr.
- Grundberührung eines Tankschubverbandes am 12. November bei Rhein – km 372,300; 4 Std. Sperre.

Schleusenbetriebszeiten:

- Der Schleusenbetrieb oberhalb von Straßburg war über Weihnachten/Neujahr wie folgt unterbrochen:
24./25. Dez. 2005 sowie 31. Dez. 2005/01. Jan. 2006 jew. von 20.00 – 06.00 Uhr.

Bauarbeiten:

- Bau der Rheinbrücke Hartheim – Fessenheim bei km 210,400 (Restrhein)
- Baubeginn der neuen Nibelungenbrücke in Worms bei Rhein – km 443,280

Sonstiges:

- Revisionsarbeiten Schleuse Breisach vom 08. März bis 03. April
- Schiffstaufe des FgKS „Viking Sun“ durch Wencke Myhre am 31. März in Mainz
- Ab dem 13. Mai steht der Rheinschiffahrt der Pegel Iffezheim als Ansagepegel zum Abruf der Wasserstandswerte rund um die Uhr bereit.
- Ab dem 28. Juni steht der Rheinschiffahrt der Pegel Kehl-Kronenhof als Ansagepegel zum Abruf der Wasserstandswerte rund um die Uhr bereit.
- Im Dezember begannen im Mannheimer Handelshafen die ersten Baumaßnahmen für das neue Containerterminal. Mit der Errichtung eines zusätzlichen Terminals reagiert der Hafen auf die wachsenden Containerströme. Fläche: 12.000 m² am Mühlauhafen. Voraussichtliche Fertigstellung: Frühjahr 2007.
Das Vorhaben, dessen Kosten auf 8 Mio. € geschätzt werden, wird gemäß der „Förderlinie Kombiniertes Verkehr“ vom Bund gefördert.

Schleusenrevision am Oberrhein (Frankreich):

Schleuse	von	bis	Tage
Schleuse Kembs	---	---	0
Große Kammer Schleuse Ottmarsheim	21.03.2005	13.05.2005	54
Schleuse Fessenheim	---	---	0
Große Kammer Schleuse Vogelgrün	14.03.2005	27.05.2005	75
Kleine Kammer Schleuse Marckolsheim	12.09.2005	29.10.2005	48
Kleine Kammer Schleuse Rhinau	04.04.2005	21.05.2005	48
Kleine Kammer Schleuse Gerstheim	21.02.2005	18.03.2005	26
	12.09.2005	29.10.2005	48
Große Kammer Schleuse Straßburg	21.03.2005	29.04.2005	40
Schleuse Gambsheim (westliche Kammer)	02.05.2005	20.05.2005	19
Schleuse Gambsheim (östliche Kammer)	11.04.2005	29.04.2005	19

Schiffs- und Güterverkehr

1.2.1 Schiffsverkehr

Am **Oberrhein** (Schleuse Iffezheim) wurden im Jahr 2005 insgesamt 33.920 Fahrzeuge erfasst, das sind 435 weniger als im Vorjahreszeitraum; davon waren 20.870 Güterschiffe und 9.933 Tankschiffe. Im Jahr 2004 wurden am Messpunkt Iffezheim 34.355 Fahrzeuge gezählt; davon waren 22.257 Güterschiffe und 8.800 Tankschiffe. Von den im Jahr 2005 erfassten 30.803 Frachtschiffen waren 21.723 (70,5 %) beladen, gegenüber 21.826 (70,3 %) im Vorjahreszeitraum.

Die im Jahre 2005 erfassten Fahrzeuge gliedern sich wie folgt auf:

	Bergfahrt		Talfahrt		gesamt
	beladen	leer	beladen	leer	
Gütermotorschiffe	5.571	2.814	7.645	807	16.837
Tankmotorschiffe	4.173	476	899	3.742	9.290
Küsten-Gütermotorschiffe	0	0	0	0	0
Schub-Gütermotorschiffe	407	344	738	12	1.501
Schub-Tankmotorschiffe	98	4	20	83	205
Güterschubleichter	685	577	1.246	24	2.532
Tankschubleichter	204	15	35	184	438
Trägerschiffsleichter	0	0	0	0	0
Schubboote	0	83	0	85	168
Schleppboote	0	2	0	2	4
Fahrgasttagesschiffe	0	47	0	52	99
Fahrgastkabinenschiffe	0	575	0	568	1.143
sonstige Fahrzeuge	2	842	0	859	1.703
zusammen	11.140	5.779	10.583	6.418	33.920
insgesamt beladen/leer		16.919		17.001	33.920
Vergleich zum Vorjahr		17.085		17.270	34.355
Veränderung in Prozent		-1,0%		-1,6%	-1,3%

Schleuse Iffezheim	insgesamt		davon			
	Anzahl der beladenen Schiffe	Ladung in Tonnen	deutsche Flagge		fremde Flagge	
			Trockenladung in Tonnen	Tankerladung in Tonnen	Trockenladung in Tonnen	Tankerladung in Tonnen
zu Berg	11.140	12.645.042	1.404.527	2.628.407	5.104.376	3.507.732
zu Tal	10.583	13.212.437	4.366.506	595.958	7.638.777	611.196
gesamt	21.723	25.857.479	5.771.033	3.224.365	12.743.153	4.118.928

2. Neckar

2.1 Schiffbarkeit

Überschreiten des HSW:

Bereich Wasser- und Schifffahrtsamt Stuttgart: 10 Tage

- örtlich vom 21.01.2005 (11.55 Uhr) bis 22.01.2005 (13.00 Uhr)
- örtlich vom 13.02.2005 (00.45 Uhr) bis 15.02.2005 (17.00 Uhr)
- örtlich vom 17.03.2005 (20.25 Uhr) bis 21.03.2005 (18.00 Uhr)
- örtlich vom 20.04.2005 (18.20 Uhr) bis 21.04.2005 (09.00 Uhr)
- örtlich vom 21.08.2005 (21.00 Uhr) bis 24.08.2005 (17.45 Uhr)

Bereich Wasser- und Schifffahrtsamt Heidelberg: 9 Tage

- örtlich vom 21.01.2005 (12.00 Uhr) bis 22.01.2005 (20.05 Uhr)
- örtlich vom 11.02.2005 (22.10 Uhr) bis 15.02.2005 (14.40 Uhr)
- örtlich vom 17.03.2005 (02.35 Uhr) bis 20.03.2005 (17.40 Uhr)
- örtlich vom 20.04.2005 (20.15 Uhr) bis 22.04.2005 (10.30 Uhr)

Havarien und sonstige Vorkommnisse mit Sperre:

Kollision zweier beladener GMS am 29. Januar bei km 22,0;
1 Std. 45 Min. Sperre

Nach dem Fahrfehler eines zu Tal fahrenden leeren GMS kam es mit einem beladenen GMS zu Berg am 21. Februar bei km 107,330 zu einer Kollision;
1 Std. Sperre.

Grundberührung eines beladenen TMS zu Berg am 27. Juni bei km 28,9;
wegen Peilung 2 Std. Sperre.

Grundberührung eines beladenen GMS zu Berg am 31. August bei km 28,9;
wegen Peilung 3 Std. 15 Min. Sperre.

Kollision zweier beladener GMS am 21. September 2005 bei km 21,150; der Bergfahrer stellte nach ca. 5 km Weiterfahrt Wassereinbruch fest; Schifffahrtssperre von 20.15 Uhr bis 06.00 Uhr am 22. September.

Schleusensperrungen wegen Wartungs- und Reparaturarbeiten:

Obertürkheim:	29.04., 08.00 Uhr bis 02.05., 14.00 Uhr
Cannstatt:	28.06., 11.30 Uhr bis 28.06., 15.00 Uhr
Horkheim:	21.07., 22.30 Uhr bis 22.07., 14.00 Uhr

Wassersportliche und sonstige Veranstaltungen mit Sperre:

Bei den zahlreichen wassersportlichen Veranstaltungen (Bereich WSA Stuttgart 24 Veranstaltungen, davon 7 mit Sperre) war in der Regel in den Pausen eine Passage der Strecke für die übrige Schifffahrt möglich.

Sonstiges:

Grundsteinlegung eines Aluminiumschmelzwerks auf dem Hafengelände in Plochingen/Deizisau am 02. Febr. 2005. Der Neubau soll nach dem Endausbau jährlich bis zu 120.000 t flüssiges Aluminium produzieren.

Einweihung des neuen Container Terminals II am 03. Juni 2005 in Stuttgart.

Umschlag von 5 Gaslagertanks am 13./14. Juni 2005 am Seitendamm des Cannstatter Volksfestgeländes. 5 Binnenschiffe hatten die 5 Tanks mit je 34 m Länge und 70 t Gewicht vom Mittellandkanal (Fertigungsort: Bielefeld) nach Stuttgart transportiert. Bestimmt sind die Tanks für das Gaslager in Stuttgart - Gaisburg.

Die Schleuse Schwabenheim wurde vom Deutschen Motoryachtverband zur wasser-sportfreundlichsten Schleuse 2005 in Deutschland gekürt!

Tonnenkilometrische Leistungen 2005: 1,115 Mrd. tkm
(2004: 0,987 Mrd. tkm)

Containerverkehr:

2005 wurden insgesamt 29.761 Container (TEU) befördert; Vorjahr: 28.097 (+ 5,9 %). Bei Annahme einer pauschalierten Ladungsmenge von 10,5 t pro beladenem Container (diese Zahl hat das Statistische Bundesamt in Wiesbaden errechnet) ergibt sich eine **zusätzliche Gütermenge** auf dem **Neckar** von **201.337,5 t** (19.175 beladene Container X 10,5 t); Vorjahr: 194.817 t.

Die im **Rhein-Neckar-Wechselverkehr** die Schleuse Feudenheim durchfahrenden beladenen Gütermotorschiffe waren in der Bergfahrt 2005 im Mittel zu 77,1 % (Vorjahr 80,7 %) und in der Talfahrt zu 73,8 % (Vorjahr: 79,4 %) ihrer Tragfähigkeit ausgelastet.

Schleusenbetriebsruhe

Die Neckarschleusen hatten vom 24.12. (14.00 Uhr) bis 27.12.2005 (06.00 Uhr) und vom 31.12.2005 (14.00 Uhr) bis 02.01.2006 (06.00 Uhr) Betriebsruhe.

2.2 Schiffs- und Güterverkehr

2.2.1 Schiffsverkehr

An der Schleuse Feudenheim wurden im Jahr 2005 insgesamt 11.119 Fahrzeuge erfasst, das sind 1.507 mehr als im Jahr 2004; davon waren 9.562 Güterschiffe und 1.189 Tankschiffe. Im Jahr 2004 wurden am Messpunkt Feudenheim 9.612 Fahrzeuge gezählt; davon waren 8.374 Güterschiffe und 890 Tankschiffe. Von den im Jahr 2005 erfassten 10.751 Frachtschiffen waren 7.328 (68,2 %) beladen, gegenüber 6.435 (69,5 %) im Jahr 2004.

Die im Jahr 2005 erfassten Fahrzeuge gliedern sich wie folgt auf:

	Bergfahrt		Talfahrt		gesamt
	beladen	leer	beladen	leer	
Gütermotorschiffe	4.186	386	2.569	2.418	9.559
Tankmotorschiffe	567	0	6	616	1.189
Küsten-Gütermotorschiffe	0	0	0	0	0
Güterschubleichter	0	2	0	1	3
Tankschubleichter	0	0	0	0	0
Schubboote	0	1	0	3	4
Schleppboote	0	0	0	0	0
Fahrgasttagesschiffe	0	88	0	96	184
Fahrgastkabinenschiffe	0	71	0	76	147
sonstige Fahrzeuge	2	20	0	11	33
zusammen	4.755	568	2.575	3.221	11.119
insgesamt beladen/leer		5.323		5.796	11.119
Vergleich zum Vorjahr		4.802		4.810	9.612
Veränderung in Prozent		10,8%		20,5%	15,7%

Brand im Maschinenraum eines leeren TMS am 14. Oktober bei km 209,5 (L), der mit Bordmitteln gelöscht werden konnte; 1,5 Std. Sperre.

Durch Versagen der Maschinenumsteuerung bei einem leeren TMS kam es am 21. Oktober in der Schleuse Wintrich zu einer Kollision mit einem Fahrgastkabinenschiff. Beide Schiffe sowie der Stoßschutz wurden beschädigt; ca. 2 Std. Sperre.

Am 22. Oktober war die Schifffahrt in der Ortslage Schengen (L) bei km 241,850 für 3 Std. 15 Min. wegen einer Personensuche gesperrt.

Wassersportliche und sonstige Veranstaltungen:

Bei ca. 90 Veranstaltungen (davon zahlreiche parallel zur Schifffahrt – einschl. 24 Feuerwerke) ließen sich mehrere Schifffahrtssperren nicht vermeiden.

Sonstiges:

Stromausfall an der Schleuse Detzem am 02. Februar für 4,5 Std.

Stapellauf des 135 m langen GMS „Lutin“ (flämisch für Zwerg) am 09. April auf der Schiffswerft Boost in Trier; der Endausbau des GMS erfolgt in den Niederlanden. Das GMS ist das größte Binnenschiff, das je auf einer deutschen Binnenwerft gebaut wurde. Damit endet auch für die Werft in Trier eine 10-jährige Schiffneubaupause. Im Dezember erfolgte die Fertigstellung des 2. Neubaus eines 135 m langen GMS.

Am 28. April wurde im OW der Schleuse Trier an den Dalben eine Leiche gefunden.

Am 21. Mai fanden auf einem Fahrgastschiff im Stadtbereich Trier Dreharbeiten für die Fernsehserie „Verstehen sie Spaß“ statt.

Containerverkehr:

2005 wurden auf der deutschen Mosel insgesamt 3.555 Container (TEU) befördert; Vorjahr: 801 (+ 444 %). Bei Annahme einer pauschalierten Ladungsmenge von 10,5 t pro beladenem Container (diese Zahl hat das Statistische Bundesamt in Wiesbaden errechnet) ergibt sich eine zusätzliche Gütermenge auf der Mosel von 18.658,5 t (1.777 beladene Container X 10,5 t); Vorjahr: 5.334 t.

Tonnenkilometrische Leistungen 2005: 3,383 Mrd. tkm (2004: 3,621 Mrd. tkm)

Die im **Rhein-Mosel-Wechselverkehr** die Schleuse Koblenz durchfahrenden beladenen Gütermotorschiffe waren in der Bergfahrt 2005 im Mittel zu 79,9 % (Vorjahr 82,0 %) und in der Talfahrt im Mittel zu 74,8 % (Vorjahr: 76,7 %) ihrer Tragfähigkeit ausgelastet.

Schleusenbetriebsruhe

Die Moselschleusen hatten an den Feiertagen vom 24. - 26.12. (jeweils 16.30 Uhr) und vom 31.12.2005 – 01.01.2006 (jeweils 14.00 Uhr) Betriebsruhe.

3.2 Schiffs- und Güterverkehr

3.2.1 Schiffsverkehr

An der Schleuse Koblenz wurden im Jahr 2005 insgesamt 14.127 Fahrzeuge erfasst, das sind 774 weniger als im Jahr 2004; davon waren 9.567 Güterschiffe und 1.662 Tankschiffe. Im Jahr 2004 wurden am Messpunkt Koblenz 14.901 Fahrzeuge gezählt; davon waren 10.687 Güterschiffe und 1.477 Tankschiffe. Von den im Jahr 2005 erfassten 11.229 Frachtschiffen waren 9.115 (81,2 %) beladen, gegenüber 9.602 (79,0 %) im Jahr 2004.

Die im Jahr 2005 erfassten Fahrzeuge gliedern sich wie folgt auf:

	Bergfahrt		Talfahrt		gesamt
	beladen	leer	beladen	leer	
Gütermotorschiffe	3.980	95	3.343	691	8.109
Tankmotorschiffe	773	3	3	776	1.555
Küsten-Gütermotorschiffe	0	1	1	0	2
Güterschubleichter	732	0	228	496	1.456
Tankschubleichter	55	0	0	52	107
Trägerschiffsleichter	0	0	0	0	0
Schubboote	0	108	0	123	231
Schleppboote	0	4	0	6	10
Fahrgasttagesschiffe	0	375	0	368	743
Fahrgastkabinenschiffe	0	545	0	544	1.089
sonstige Fahrzeuge	1	772	0	52	825
zusammen	5.541	1.903	3.575	3.108	14.127
insgesamt beladen/leer		7.444		6.683	14.127
Vergleich zum Vorjahr		7.756		7.145	14.901
Veränderung in Prozent		-4,0%		-6,5%	-5,2%

4. **Saar**

4.1 **Schiffbarkeit**

Überschreiten des HSW

Pegel Grevenmacher (Mündungsstrecke der Saar): 0 Tage

Pegel Fremersdorf (OW Kanzem bis UW Lisdorf): 0 Tage

Pegel St. Annual (OW Lisdorf bis UW Saarbrücken): 4 Tage

- OW Schleuse Lisdorf vom 12.02.05 (14.00 Uhr) bis 16.02.05 (10.00 Uhr)

Schleusenreparaturprogramm 2005 (Planmäßige Betriebsunterbrechungen):

GSS Kanzem, GSS Rehlingen und KSS Serrig jeweils vom 07. bis 14. Juni 2005

Außerplanmäßige Betriebsunterbrechungen:

GSS Kanzem: 31.01. (1 Std. 30 Min.); 25.03. (1 Std. 5 Min.); 04.05. (45 Min.); 27.08. (1 Std. 20 Min.); 07.10. (4 Std. 15 Min.)

GSS Serrig: 15.05. (50 Min.); 16.05. (1 Std. 20 Min.)

GSS Mettlach: 05.01. (2 Std.); 20.01. (2 Std. 55 Min.)

GSS Rehlingen: 09.01. (25 Min.); 02.04. (40 Min.); 28.04. (7 Std.)
20.08. (35 Min.)

KSS Rehlingen: 23.05. (4 Std.); 30.05. (30 Min.) 26.09. bis 23.11. wegen
Baggerarbeiten im UW

Schleuse Lisdorf: 30.08. (07.30 Uhr) bis 31.08. (13.15 Uhr)

Schleuse Güdingen: 17.10. bis 31.12.2005

Militärische Übungen:

Militärische Übungen mit Sperre fanden nicht statt.

Bauarbeiten:

Der am 27. Sept. 2004 in Saarbrücken begonnene Bau einer neuen Schwergutverladeanlage konnte im Laufe des Jahres 2005 fertiggestellt werden.

Wassersportliche und sonstige Veranstaltungen mit Sperre:

- Veranstaltung am 11./12.06. von km 11,5 bis km 13,0; Sperre: 9,5 Std.
- Veranstaltung am 18.06. von Staustufe SB–Gersweiler Brücke; Sperre: 5,0 Std.
- Drachenbootrennen am 09./10.07. von km 44,0 bis km 44,5; Sperre: 11,0 Std.
- Veranstaltung am 09./10.07. von km 74,500 bis km 75,200; Sperre: 10,0 Std.
- Feuerwerk am 15.07. bei km 0,450 linkes Ufer; Sperre: 0,5 Std.
- Veranstaltung am 30.07. von km 77,110 bis km 77,520; Sperre: 5,0 Std.
- Saar-Spektakel vom 05. – 07.08. in Saarbrücken mit div. Sperrungen
- Fackelschwimmen am 03.09. von km 11,00 bis km 12,00; Sperre: 2 Std.
- Hubschrauberübung am 08.09. im OW Schleuse Mettlach: kurzzeitige Sperren
- Veranstaltung am 17./18.09. von km 61,00 bis km 62,00: kurzzeitige Sperren
- Feuerwehrübung am 17.09. bei km 75,100; Sperre: 2 Std.
- Veranstaltung „Saar - Open“ am 17.09. bei km 8,030: kurzzeitige Sperren
- Kanuregatta am 24./25.09. von km 56,500 bis km 57,500: kurzzeitige Sperren
- Stromschwimmen am 02.12. von km 87,860 bis km 88,020; Sperre: 1 Std.

Sonstiges:

Das Saarland zeigt auf der Mosel wieder Flagge!

Ab 01. Januar 2005 nimmt die WSP des Saarlandes die wasserschutzpolizeilichen Aufgaben auf dem ca. 10 km langen saarländischen Teil der Mosel, der bisher von der WSP Rheinland – Pfalz mit patrouilliert worden war, in eigener Regie wahr.

Im Jahr 2005 wurden auf der Saar 0 Container befördert; 2004: 22 (TEU).

Die in der Bergfahrt die Schleuse Kanzem durchfahrenden beladenen Gütermotorschiffe waren 2005 im Mittel zu 79,2 % (2004: 81,8 %*) und in der Talfahrt im Mittel zu 73,8 % (2004: 78,0 %*) ihrer Tragfähigkeit ausgelastet. *Korrektur für 2004

An der oberen Saar (Schleuse Güdingen) findet seit Jahren kein Güterverkehr mehr statt. Vom Fahrgastschiffs- und Sportbootverkehr abgesehen wurden 0 (6 leere) Penichen geschleust!

Tonnenkilometrische Leistungen 2005: 166,0 Mio. tkm
2004: 177,4 Mio. tkm

4.2 Schiffs- und Güterverkehr

4.2.1 Schiffsverkehr

An der Schleuse Kanzem wurden im Jahr 2005 insgesamt 2.524 Fahrzeuge erfasst, das sind 331 weniger als im Jahr 2004; davon waren 2.060 Güterschiffe und 0 Tankschiffe. Im Jahr 2004 wurden am Messpunkt in Kanzem 2.855 Fahrzeuge gezählt; davon waren 2.418 Güterschiffe und 1 Tankschiff. Von den im Jahr 2005 erfassten 2.060 Frachtschiffen waren 1.554 (75,4 %) beladen, gegenüber 1.600 (69,0 %) im Jahre 2004.

Die im Jahr 2005 erfassten Fahrzeuge gliedern sich wie folgt auf:

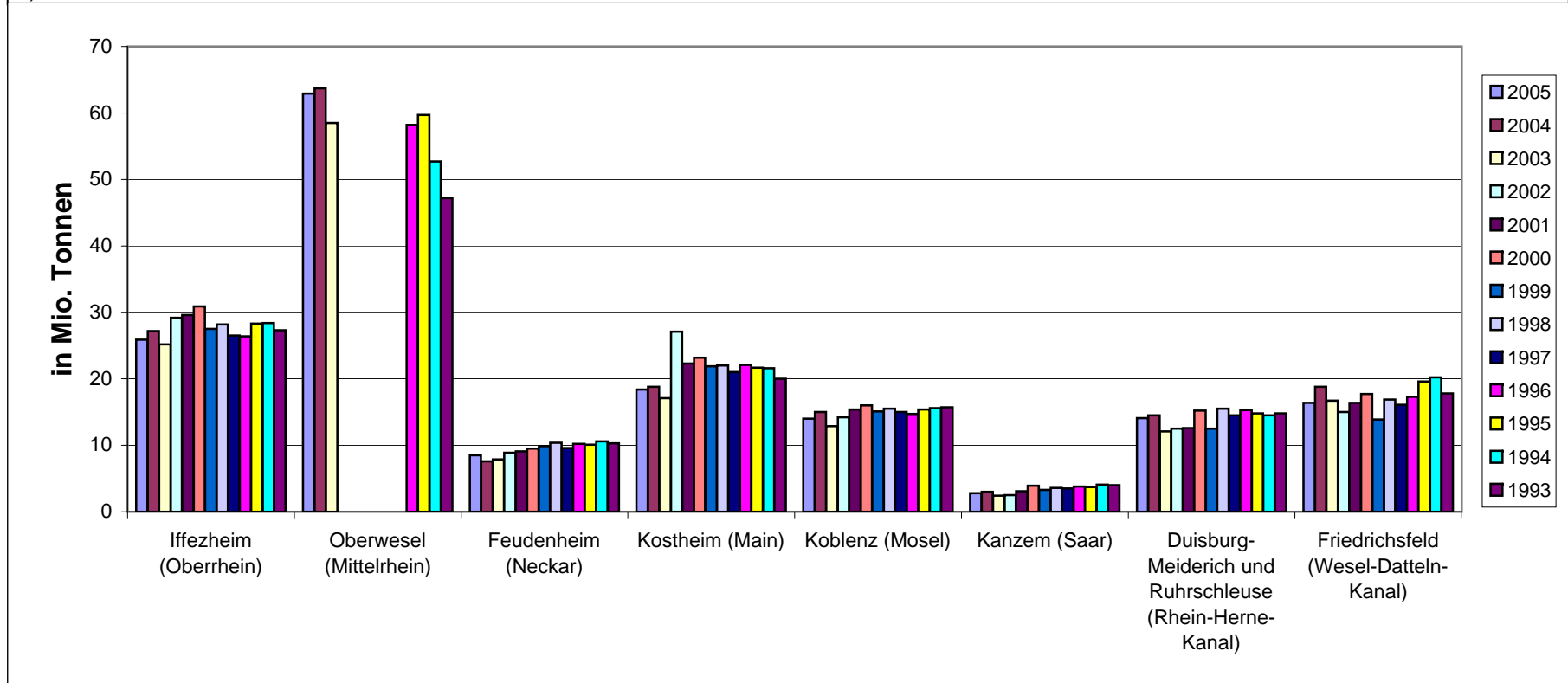
	Bergfahrt		Talfahrt		gesamt
	beladen	leer	beladen	leer	
Gütermotorschiffe	733	101	542	307	1.683
Tankmotorschiffe	0	0	0	0	0
Küsten-Gütermotorschiffe	0	0	0	0	0
Güterschubleichter	174	13	105	85	377
Tankschubleichter	0	0	0	0	0
Trägerschiffsleichter	0	0	0	0	0
Schubboote	0	25	0	16	41
Schleppboote	0	0	0	0	0
Fahrgasttagesschiffe	0	133	0	134	267
Fahrgastkabinenschiffe	0	75	0	75	150
sonstige Fahrzeuge	0	2	0	4	6
zusammen	907	349	647	621	2.524
insgesamt beladen/leer		1.256		1.268	2.524
Vergleich zum Vorjahr		1.407		1.448	2.855
Veränderung in Prozent		-10,7%		-12,4%	-11,6%

5. Übersicht des Güterverkehrs

Schleuse/Zählstelle	Mio. Ladungstonnen												
	2005	2004	2003	2002	2001	2000	1999	1998	1997	1996	1995	1994	1993
Iffezheim (Oberrhein)	25,9	27,2	25,2	29,2	29,6	30,9	27,5	28,2	26,5	26,4	28,3	28,4	27,3
Oberwesel (Mittelrhein)	62,9	63,7	58,5	*)	*)	*)	*)	*)	*)	58,2 **)	59,7 **)	52,7	47,2
Feudenheim (Neckar)	8,5	7,6	7,9	8,9	9,1	9,5	9,9	10,4	9,6	10,2	10,1	10,6	10,3
Kostheim (Main)	18,4	18,8	17,1	27,1	22,3	23,2	21,9	22	21	22,1	21,7	21,6	20
Koblenz (Mosel)	14	15,0	12,9	14,2	15,4	16,0	15,1	15,5	15,0	14,7	15,4	15,6	15,7
Kanzern (Saar)	2,8	3,0	2,4	2,5	3,1	3,9	3,3	3,6	3,5	3,8	3,7	4,1	4
Duisburg-Meiderich und Ruhrschleuse (Rhein-Herne-Kanal)	14,1	14,5	12,1	12,5	12,6	15,2	12,5	15,5	14,5	15,3	14,8	14,5	14,8
Friedrichsfeld (Wesel-Datteln-Kanal)	16,4	17,7	16,7	15	16,4	17,7	13,9	16,9	16,1	17,3	19,6	20,2	17,8

*) von 1997 bis 2002 liegen keine Zahlen für Oberwesel vor.

***) mit Nachtverkehr



B. Sonstiges

1. Verkehrsrechtliche Erlaubnisse

Für den Einsatz ausländischer Binnenschiffe gemäß § 2 Binnenschiffahrtsgesetz (BinSchAufgG) in Verbindung mit den bilateralen Binnenschiffahrtsabkommen mit den mittelosteuropäischen Staaten* (MOE-Staaten) wurden im Jahr 2005 sowie im Rückblick bis 1997 nachfolgende Anträge gestellt, genehmigt, abgelehnt oder wegen Nichtzuständigkeit abgegeben:

Jahr	2005	2004	2003	2002	2001	2000	1999	1998	1997
Anträge gemäß § 2 BinSchAufgG	2	11	25	32	8	3	1	5	5
Erlaubnisse	1	9	13	24	6	2	1	1	5
Ablehnungen	0	1	9	5	0	1	0	4	0
Abgaben	1	1	2	1	2	0	0	0	0
Erlaubnisfrei	0	0	1	2	0	0	0	0	0

*) Ab Mai 2004 wurden nur noch 2 Anträge gestellt. Dies geht eindeutig auf die EU – Erweiterung um 10 neue Mitgliedsstaaten zurück (im Bereich der WSD Südwest insbes. auf Ungarn und die Slowakische Republik).

2. „Negativbescheinigungen“ (Großraum- und Schwerverkehr)

Im Jahr 2005 lagen der WSD Südwest 4 Anträge (Vorjahr: 11) auf Erteilung einer „Negativbescheinigung“ vor (Bescheinigung darüber, ob und ggf. innerhalb welcher Fristen und unter welchen Gesamtkosten die Beförderung auf dem Wasser bzw. die gebrochene Beförderung Wasser/Straße möglich ist). Ergebnis: 4 „Negativbescheinigungen“.

Aufgrund der schwachen Formulierung in der VwV zu § 29 Abs. 3 StVO, wonach die Vorlage einer Negativbescheinigung nach Prüfung durch die **untere Straßenverkehrsbehörde** dann nicht erforderlich ist, „wenn ein Transport auf dem Wasserweg offensichtlich nicht in Betracht kommt“, findet eine Beteiligung der WSD Südwest am Verfahren nur selten statt.

Eine Ausnahme bildet hier seit Jahren das Saarland (LRA Saarlouis).

Seit 1971 wurden insgesamt 81 Anträge gestellt, die sich wie folgt aufteilen: 58 Negativbescheinigungen, 18 Positivbescheinigungen und 5 Abgaben wegen Nichtzuständigkeit; hinzu kommen 13 Anfragen (davon 2005: 0). Leider führte auch die Erteilung der 18 Positivbescheinigungen seit 1971, insbesondere aus Kostengründen, bisher zu keiner Transportverlagerung auf die Wasserstraße.

6. Ufer- und Hafengeld

Die Einnahmen aus Ufer- und Hafengeld in den bundeseigenen Häfen im Bereich der WSDn Südwest und Süd betragen im Jahr 2005:

	2004	2005	Veränderungen in %
Hafengeld	10.705,37	10.067,35	- 6,0 %
Ufergeld	6.244,48	7.040,71	+ 12,8 %
Summe	16.949,85	17.108,06	+ 0,9 %

Die WSD Südwest ist auf diesem Gebiet direktionsübergreifend zuständig.

7. Lotsenentgelte

Die am 01. August 2001 in Kraft getretene Entgeltverordnung für die Oberrheinslotsen ist weiterhin gültig.

8. Beihilfen für Schifferkinderheime

Das BMVBW stellte 2005 für die beiden Schifferkinderheime in Mannheim insgesamt 10.850,00 € zur Verfügung.

Die Beihilfen dienen zum Kauf eines Kleinbusses sowie zur Nachrüstung des im anderen Heim bereits vorhandenen Kleinbusses.

9. Verkehrsregelungen, Patente, Ordnungswidrigkeiten

Der Bereich der WSD Südwest umfasst die Bundeswasserstraßen:

- Rhein:** von km 170,00 bis km 639,24 re. Ufer/642,23 li. Ufer
Neckar: von der Mündung in den Rhein bis km 201,49
Mosel: von der Mündung in den Rhein bis km 205,87/
Kondominium bis km 242,20
Saar: von der Mündung in die Mosel bis Saarbrücken
Lahn: von der Mündung in den Rhein bis km 12,22 bei Wetzlar

Im einzelnen gelten für die Regelung des Schiffsverkehrs nachfolgende Polizeiverordnungen:

Rhein: Rheinschiffahrtspolizeiverordnung (RheinSchPV)
vom 19.12.1994

Mosel: Moselschiffahrtspolizeiverordnung (MoselSchPV)
vom 03.09.1997

Neckar,

Saar, Lahn: Binnenschiffahrtsstraßen-Ordnung (BinSchStrO)
vom 08.10.1998

Die von der WSD Südwest erlassenen schiffahrtspolizeilichen Verordnungen (sog. 3-Jahres-Verordnungen) sind Bestandteil der oben genannten Rechtsvorschriften und gehen deren Regelungen vor.
Besonderheiten gelten am Oberrhein, wo die Schiffahrtsrinne identisch ist mit der Staatsgrenze zwischen Frankreich und Deutschland, und im Kondominiums-bereich, wo auf der gesamten Moselbreite die vom Großherzogtum Luxemburg und Deutschland gemeinsam beschlossenen Vorschriften gelten.

Ausgestellte Befähigungszeugnisse im Jahr 2005 (2004)

Gemäß RheinPatV			
Großes Patent	Erstausstellung	12	(18)
	Erweiterung auf weitere Teilstrecken	20	(13)
	Ersatzausfertigung	1	(4)
Kleines Patent	Erstausstellung	0	(2)
	Erweiterung auf weitere Teilstrecken	0	(0)
	Ersatzausfertigung	0	(0)
Behördenpatent	Erstausstellung	14	(43)
	Erweiterung auf weitere Teilstrecken	3	(4)
	Ersatzausfertigung	0	(0)
Sportpatent	Erstausstellung	12	(19)
	Erweiterung auf weitere Teilstrecken	0	(0)
	Ersatzausfertigung	0	(0)
	Umtausch nach § 5.02	0	(0)
	Eintrag der Tauglichkeit nach § 4.01 (mit Ausstellen der Patentkarte)	292	(283)
Gemäß BinSchPatentV			
Binnenschifferpatent Klasse „B“	Erstausstellung	3	(8)
	Erweiterung/Erstreckung	0	(0)
Binnenschifferpatent Klasse „C2“		0	(13)
Binnenschifferpatent Klasse „E“		0	(1)
Fährführerscheine Klasse „F“		3	(6)
Verordnung über die Erteilung von Radarschifferzeugnissen			
Radarschifferzeugnis	Erstausstellung	92	(81)
	Ersatzausfertigung	11	(3)
Sachkundebescheinigung nach ADNR – RB 001			
	ADNR-Bescheinigung, Verlängerung	14	(7)
Anzahl aller ausgestellten Befähigungszeugnisse		480	(501)
	Entzug von Befähigungszeugnissen	1	(0)

	Anzahl der Prüfungen	Anzahl der Teilnehmer	Prüfung Bestanden	Prüfung nicht Bestanden
ADNR-Fachprüfung	1 (2)	9 (2)	8 (0)	1 (2)
Rheinschiffer-/Schifferpatent	15 (18)	47 (92)	38 (75)	9 (17)
Radarschiffer-Zeugnis	5 (6)	31 (49)	29 (43)	2 (6)

Amtliche Schifffahrtsnachrichten

In den „Amtlichen Schifffahrtsnachrichten für das Rheinstromgebiet“ (ASN), dem amtlichen Veröffentlichungsorgan der WSDn West, Süd und Südwest für schifffahrtspolizeiliche Bekanntmachungen, wurden 2005 insgesamt 31 Ausgaben (Vorjahr: 34) mit 28 (19) Verordnungen, 25 (36) Anordnungen und 37 (26) Hinweisen veröffentlicht.

Militärische Übungen/Veranstaltungen

Die WSD Südwest genehmigte 2005 keine militärische Übung mit Sperre (Vorjahr: 1). Die Befugnis, besondere Veranstaltungen (wassersportliche/sonstige Veranstaltungen, Wasserfestlichkeiten) gemäß § 1.23 der Polizeiverordnungen zu erlauben, liegt bei den WSÄ.

Wasserski- und Wassermotorradstrecken

Im Bereich der WSD Südwest sind 63 Wasserskistrecken (einschließlich Oberrhein und Kondominium an der Obermosel) und 10 Wassermotorradstrecken ausgewiesen.

Schifffahrtspolizeiliche Erlaubnisse

Im Jahr 2005 erteilte die WSD Südwest im Einvernehmen mit der WSD West 2 (2) schifffahrtspolizeiliche Erlaubnisse für Sondertransporte gemäß § 1.21 RheinSchPV und 6 (6) Sondererlaubnisse nach § 11.02 RheinSchPV sowie 1 (1) Erlaubnis als Verlängerung; ferner 4 Verlängerungen der Sondererlaubnisse nach § 8.01 MoselSchPV* sowie 3 neue Erlaubnisse. Das WSA Bingen erteilte 20 schifffahrtspolizeiliche Erlaubnisse gem. § 1.21 RheinSchPV (* mit dem SN in Grevenmacher/L abgestimmt).

Ordnungswidrigkeiten

Bußgeldbescheide wurden aufgrund von Anzeigen der Wasserschutzpolizei der Länder Baden-Württemberg, Hessen, Rheinland-Pfalz und Saarland erteilt. Sie ahnden u. a. Verstöße gegen

- Verkehrsregeln (RheinSchPV, MoselSchPV und BinSchStrO)
- Untersuchungsordnungen (RheinSchUO, BinSchUO)
- Patentverordnungen (RheinPatV, BinSchPatentV, RadarPatV und SportbootFüV)
- Vorschriften über die Beförderung gefährlicher Güter (ADNR)
- Verkehrsregeln der Freizeit- und Sportschifffahrt.

Die Anzeigen umfassen ein Volumen von 1.410 (1.340) Verfahren.

10. Schiffahrtsabgaben (Auszüge aus dem Jahresbericht 2005 von SCHA)

Auch 2005 ging es bergauf mit den Einnahmen aus Schiffahrtsabgaben, zuletzt jedoch mit gebremster Intensität. Hatte die Abrechnungsstelle für Schiffahrtsabgaben bei der WSD Südwest (SCHA) im ersten Halbjahr 2005 noch eine Steigerung von 15,6 % zu verzeichnen, blieb am Jahresende aufgrund der Niedrigwasserperiode im letzten Quartal bei Jahreseinnahmen in Höhe von 21,9 Mio. € ein bescheidenes Plus von 0,4 Mio. € (+ 2,1 %!). Das Niedrigwasser wirkte sich besonders auf Mosel (- 6,5 %) und Saar (-4,0 %) aus. Main/MDK (+ 0,4 %) und besonders der Neckar (+ 10,4 %) sorgten schließlich für einen zufriedenstellenden Abschluss.

Die 4 Eingangsschleusen Kostheim, Koblenz, Feudenheim und Kelheim zeichnen unverändert allein für rund 80 % der Einnahmen verantwortlich.

Das Inkasso von 97,3 % der Abgaben wurde im Rahmen des Stundungsverfahrens über die DVB LogPay GmbH (Tochter der DVB Bank AG) abgewickelt. Nur 2,7 % der Schiffahrtsabgaben resultieren aus Bareinnahmen.

Gut 97 % (davon 1 % aus Containerverkehren) aller Schiffahrtsabgaben auf den süddeutschen Bundeswasserstraßen gehen auf Gütertransporte zurück.

Auf Main/MDK, Neckar, Mosel und Saar wurden 117.708 Containereinheiten (TEU) befördert (Vorjahr: 108.614 TEU, + 8,4 %), davon annähernd ein Drittel leer und abgabefrei.

Die Einnahmen der Fahrgastschiffahrt fallen gegenüber den Güterverkehren weiter äußerst bescheiden aus, obwohl ein Boom bei den Flusskreuzfahrten zu immer neuen Einnahmerekorden führt. 2005 stiegen die Einnahmen bundesweit auf 777.306 € (Vorjahr 717.386 €); achtzig Prozent dieser Einnahmen fallen im Zuständigkeitsbereich „Südwest“ an.

Auf den süddt. Bundeswasserstraßen waren neben der Abrechnungsstelle nur noch 80 von 105 Schleusen an der Abgabenerhebung beteiligt. Die Zahl der ferngesteuerten, also nicht mehr besetzten Schleusen stieg 2005 auf 17 an.

Ausführliche Angaben, Daten und Graphiken enthält der Jahresbericht 2005 zu Schiffahrtsabgaben (S-323.3-SCHA/50 – Herr Vollmann, App. 979 – 250).

11. Binnenflotte (Neubauten/Umbauten/WSV – Fahrzeuge):

Neubau von 2 GMS auf der Schiffswerft Boost in Trier (je 135 m L/11,45 m B)

Im Auftrag

Neumann

Anlagen

Verkehrsbericht

für das Jahr

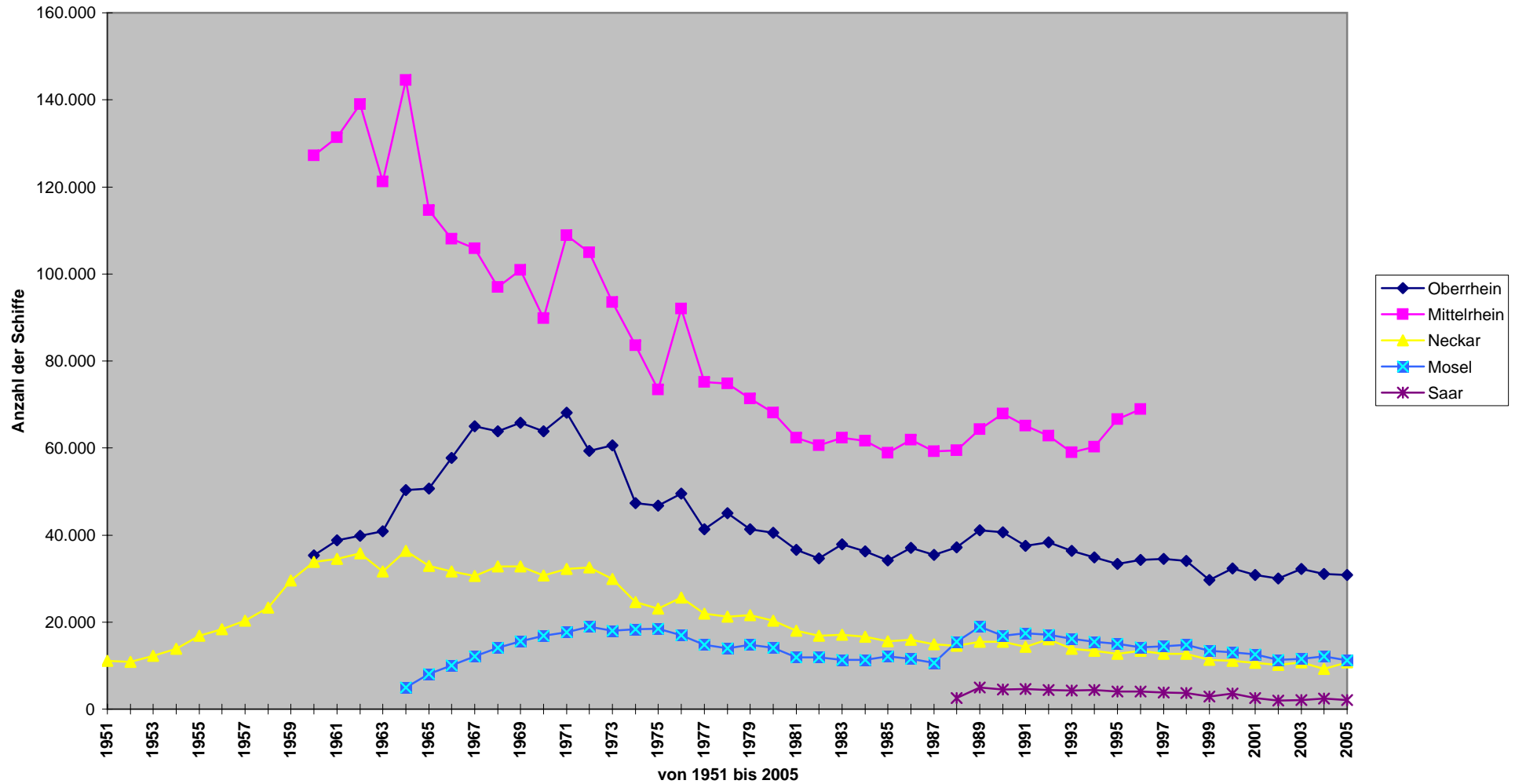
2005

Wasser- und Schifffahrtsdirektion

Südwest

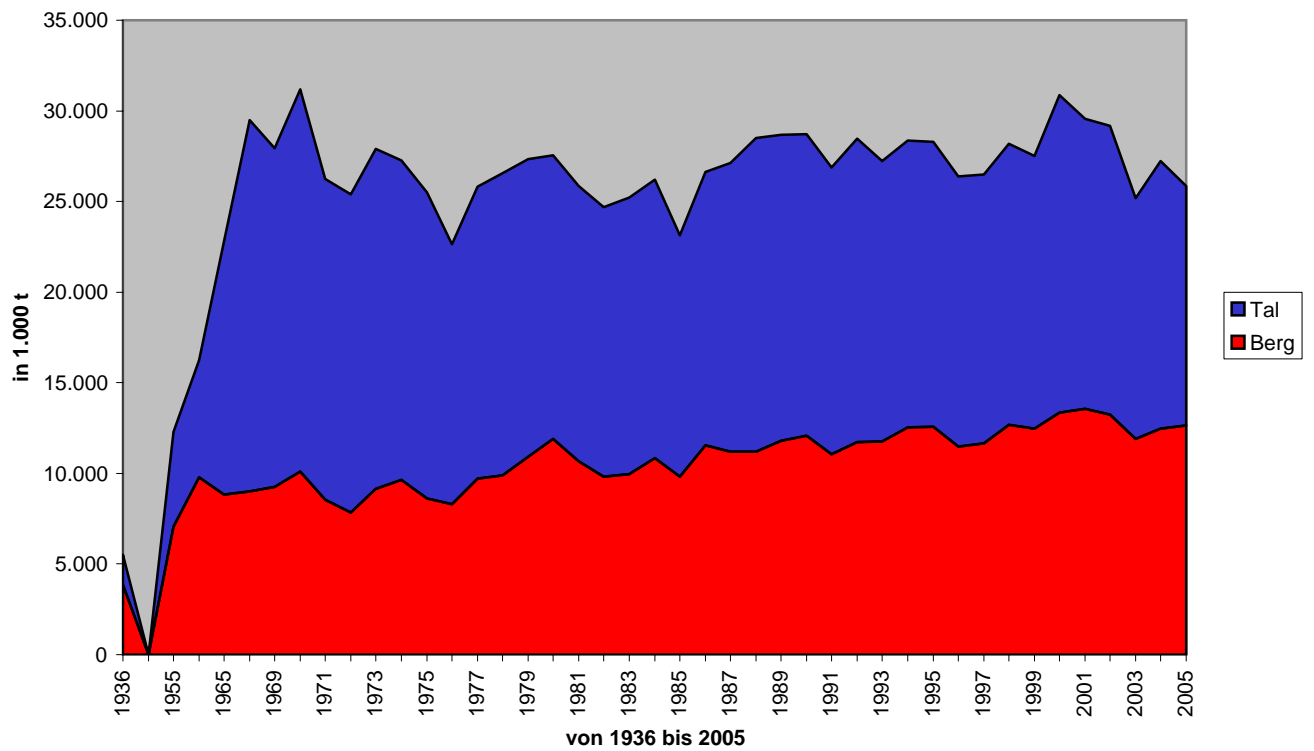
<u>Frachtschiffsverkehr</u>					
<u>Bundeswasserstraße</u> (Erfassungsstelle)	Anzahl		Anzahl		
	zu Berg	zu Tal	2005	2004	Veränd. in %
<u>Oberrhein</u> (Schleuse Iffezheim)					
mit eig. Triebkraft	13.887	13.946	27.833	28.214	-1,4%
ohne eig. Triebkraft	1.481	1.489	2.970	2.843	4,5%
Gesamtverkehr	15.368	15.435	30.803	31.057	-0,8%
davon leer	4.230	4.852	9.082	9.231	-1,6%
<u>Neckar</u> (Schleuse Feudenheim)					
mit eig. Triebkraft	5.139	5.609	10.748	9.263	16,0%
ohne eig. Triebkraft	2	1	3	1	200,0%
Gesamtverkehr	5.141	5.610	10.751	9.264	16,1%
davon leer	388	3.035	3.423	2.829	21,0%
<u>Mosel</u> (Schleuse Koblenz)					
mit eig. Triebkraft	4.852	4.814	9.666	10.549	-8,4%
ohne eig. Triebkraft	787	776	1.563	1.615	-3,2%
Gesamtverkehr	5.639	5.590	11.229	12.164	-7,7%
davon leer	99	2.015	2.114	2.563	-17,5%
<u>Saar</u> (Schleuse Kanzem)					
mit eig. Triebkraft	834	849	1.683	1.933	-12,9%
ohne eig. Triebkraft	187	190	377	486	-22,4%
Gesamtverkehr	1.021	1.039	2.060	2.419	-14,8%
davon leer	114	392	506	819	-38,2%

Entwicklung des Frachtschiffsverkehrs im Bereich der WSD Südwest

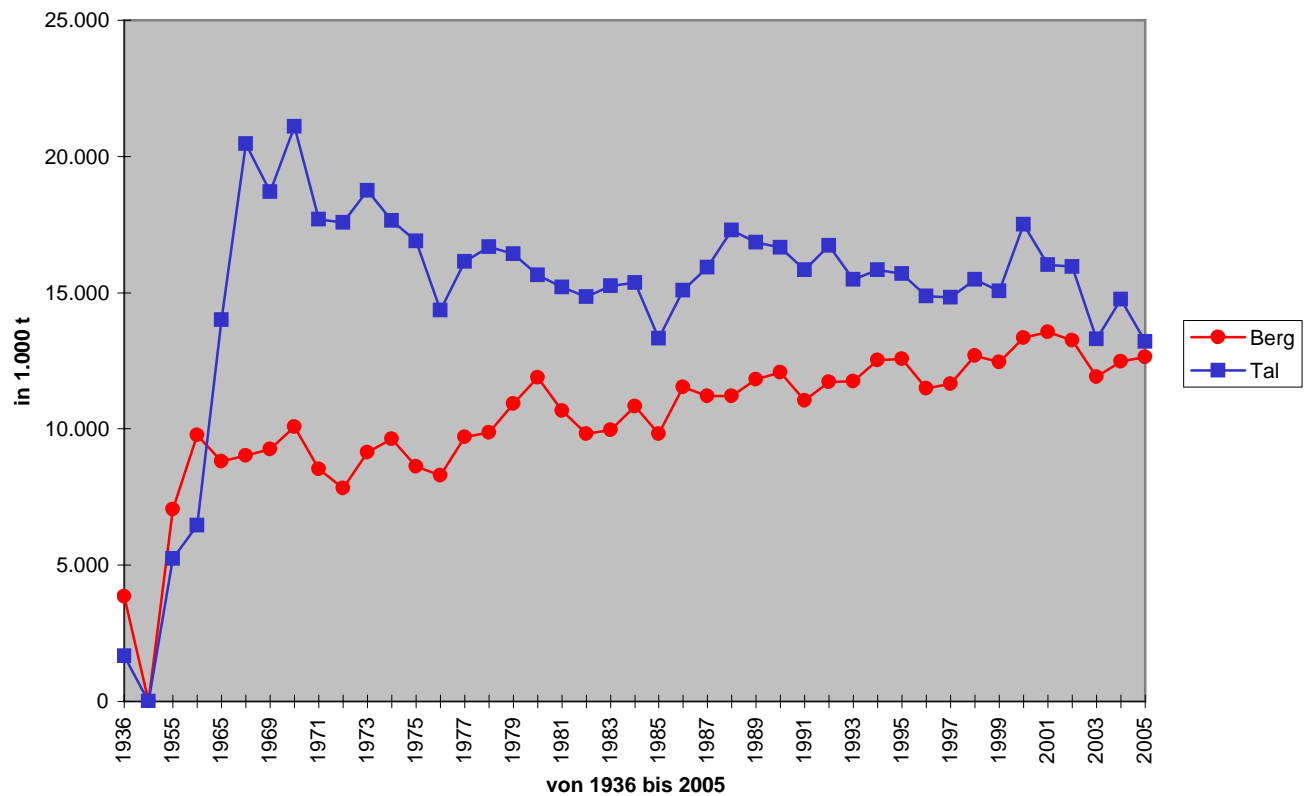


<u>Güterverkehr</u>					
<u>Bundeswasserstraße</u> (Erfassungsstelle)	2005		2004		Veränderung in Prozent
	in t	Anteil in %	in t	Anteil in %	
<u>Oberrhein</u> (Schleuse Iffezheim)					
zu Berg	12.643.490	48,9%	12.469.436	45,8%	1,4%
zu Tal	13.211.017	51,1%	14.758.826	54,2%	-10,5%
insgesamt	25.854.507	100,0%	27.228.262	100,0%	-5,0%
<u>Neckar</u> (Schleuse Feudenheim)					
zu Berg	5.601.903	66,2%	4.971.454	65,0%	12,7%
zu Tal	2.858.803	33,8%	2.673.894	35,0%	6,9%
insgesamt	8.460.706	100,0%	7.645.348	100,0%	10,7%
<u>Mosel</u> (Schleuse Koblenz)					
zu Berg	8.896.994	63,4%	9.832.877	65,7%	-9,5%
zu Tal	5.137.544	36,6%	5.141.995	34,3%	-0,1%
insgesamt	14.034.538	100,0%	14.974.872	100,0%	-6,3%
<u>Saar</u> (Schleuse Kanzem)					
zu Berg	1.692.100	60,7%	2.159.629	72,5%	-21,6%
zu Tal	1.096.596	39,3%	818.865	27,5%	33,9%
insgesamt	2.788.696	100,0%	2.978.494	100,0%	-6,4%

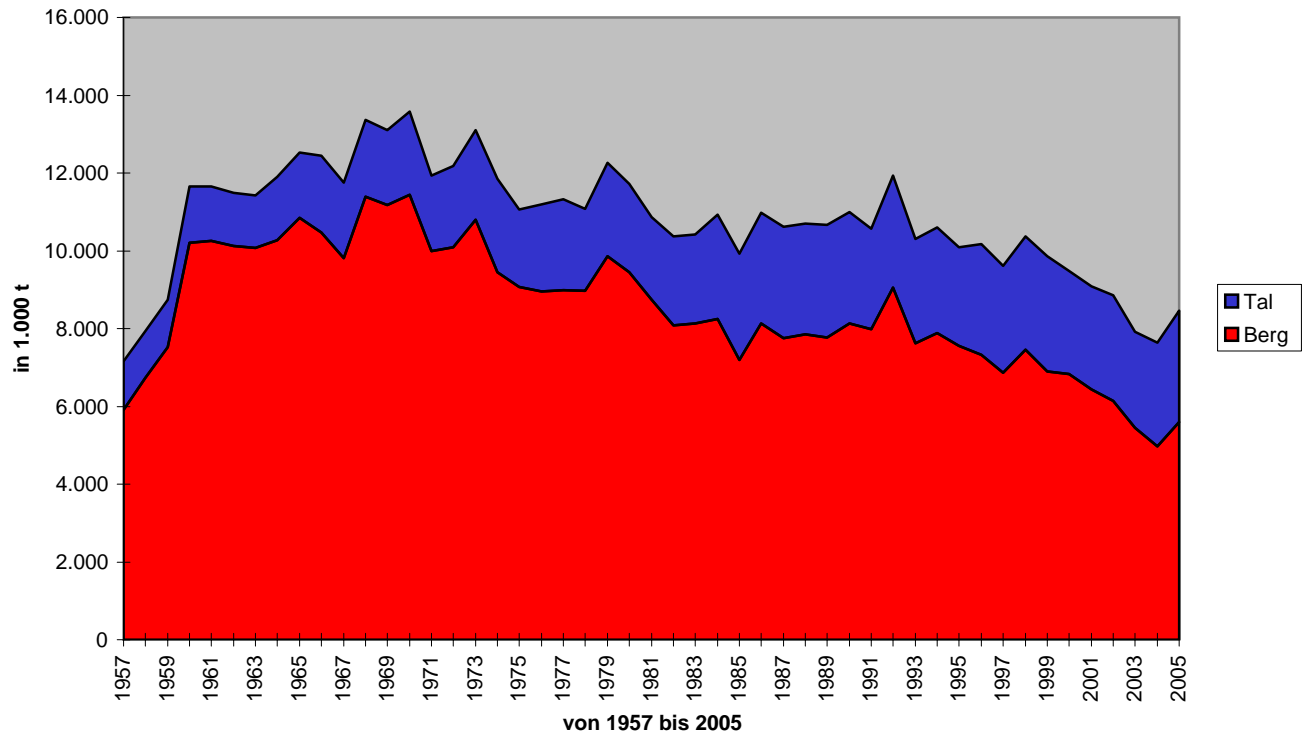
Entwicklung des Güterverkehrs am Oberrhein



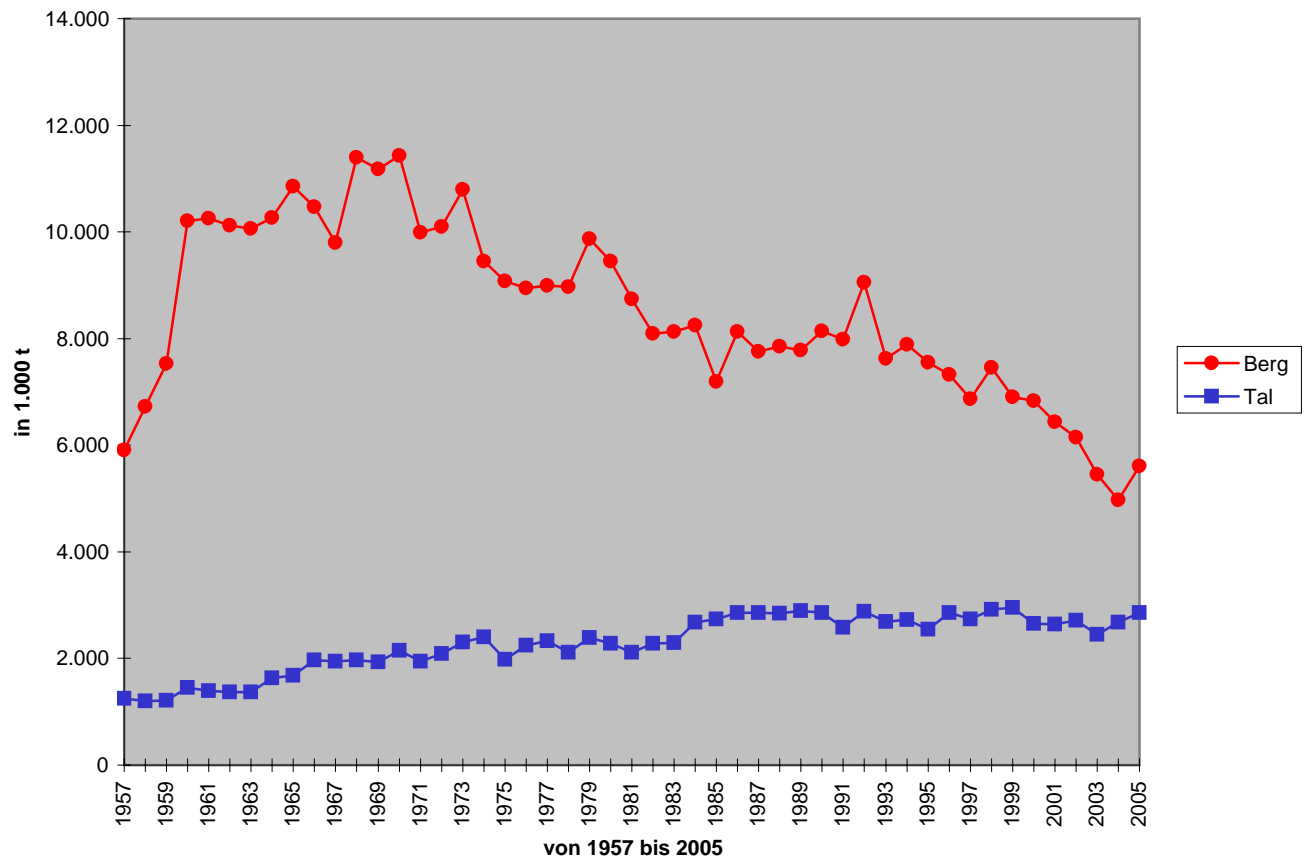
Anteil Berg- und Talverkehr



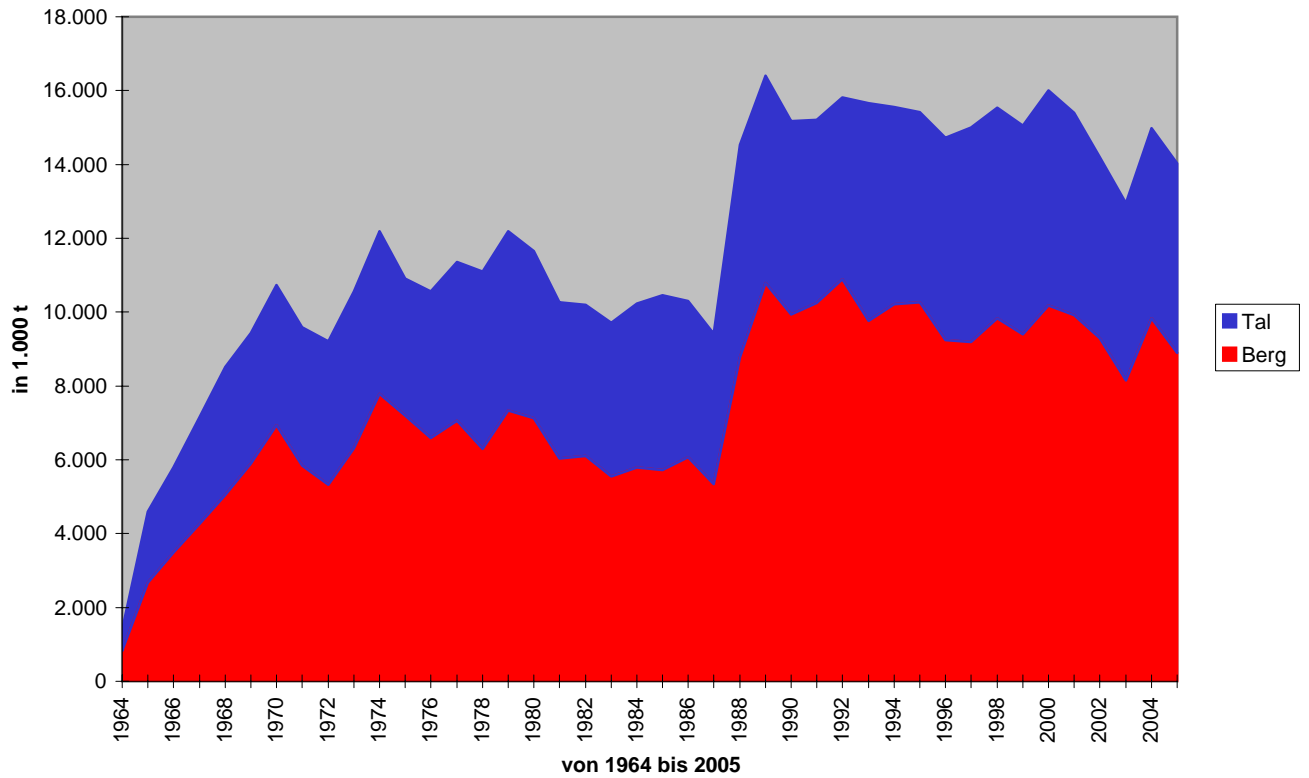
Entwicklung des Güterverkehrs am Neckar



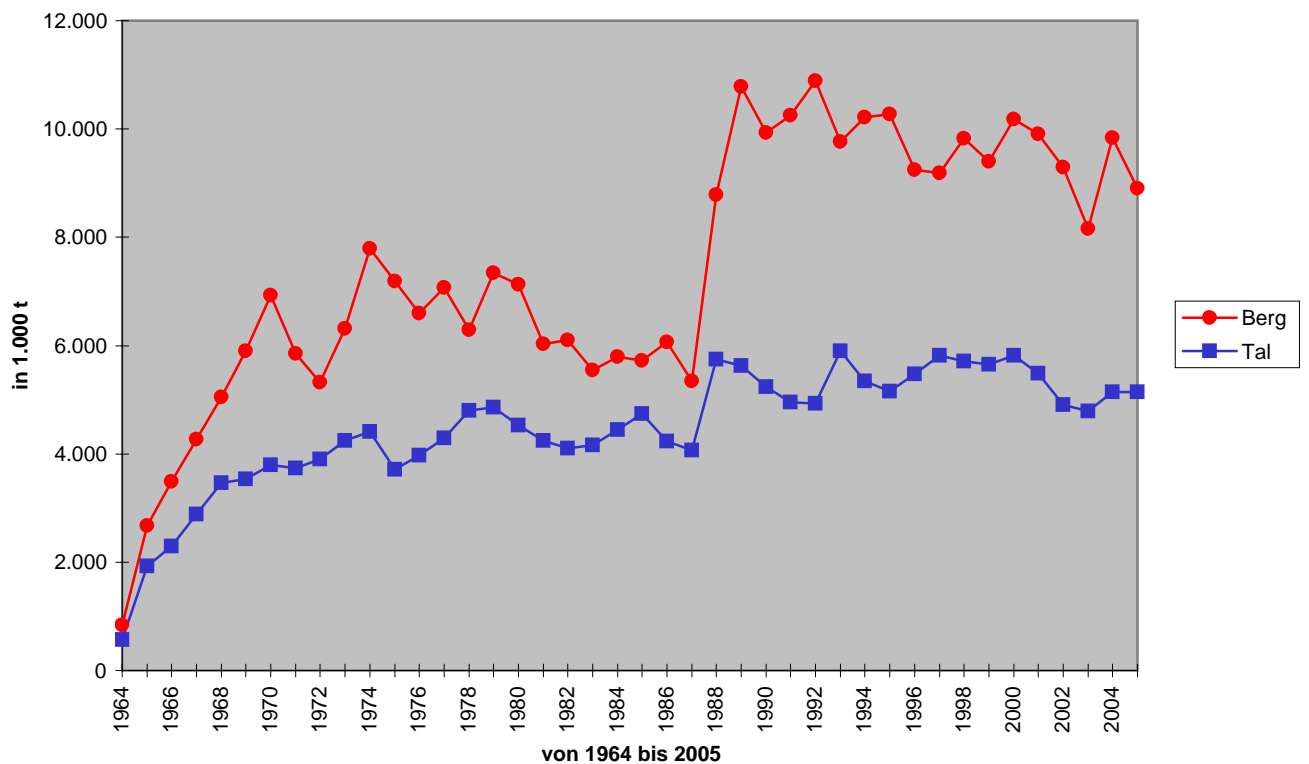
Anteil Berg- und Talverkehr



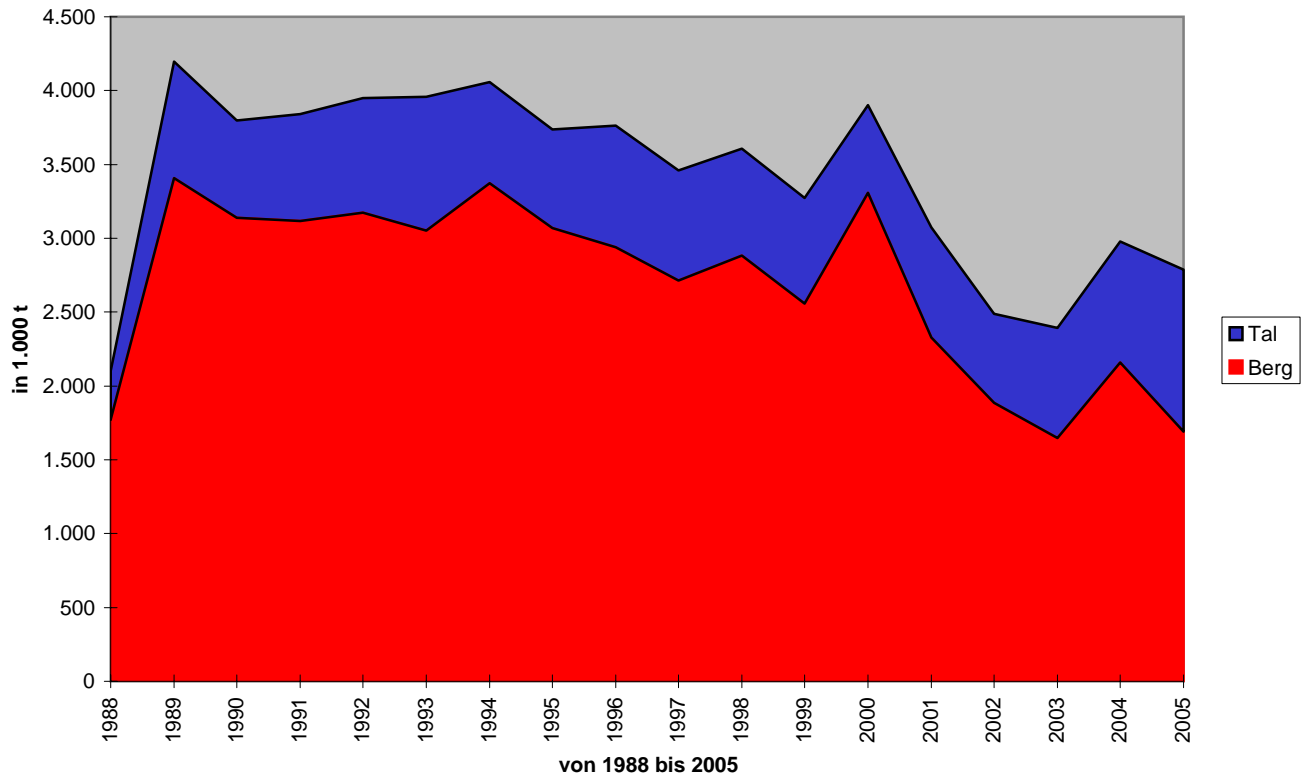
Entwicklung des Güterverkehrs an der Mosel



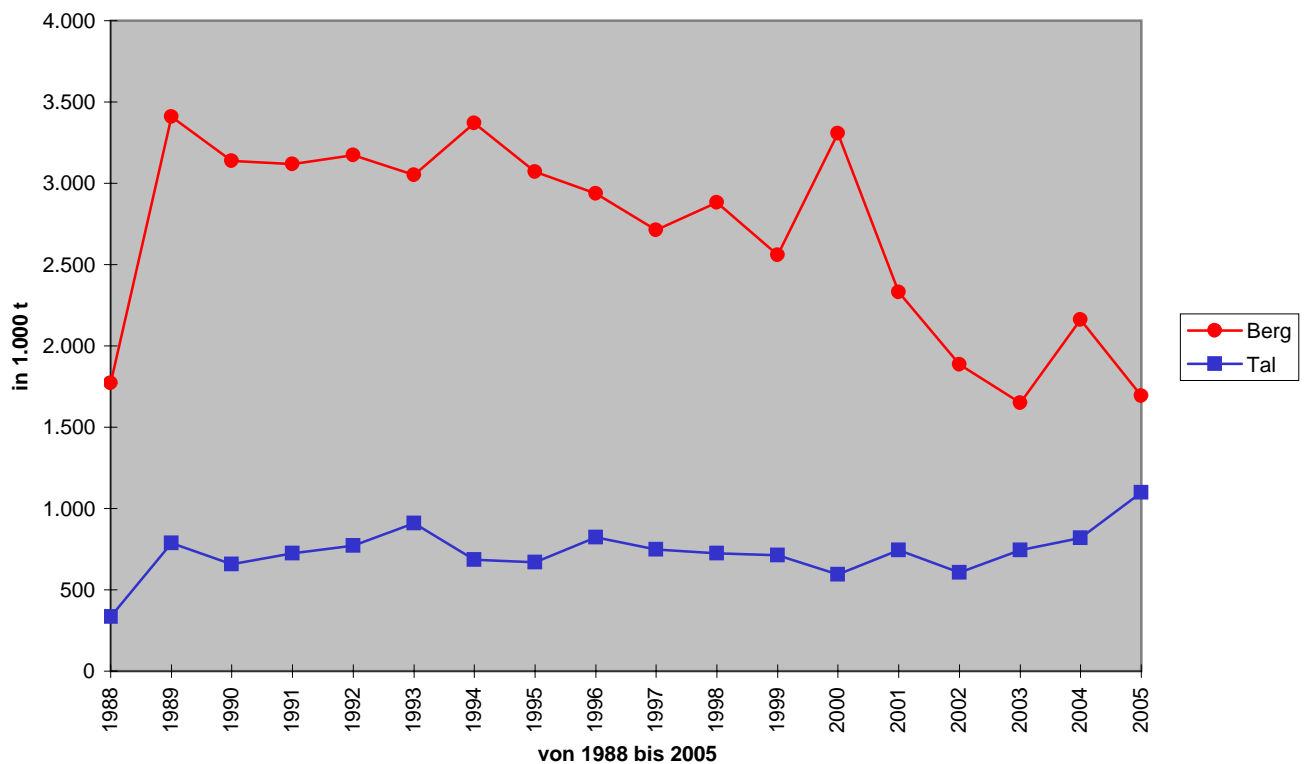
Anteil Berg- und Talverkehr



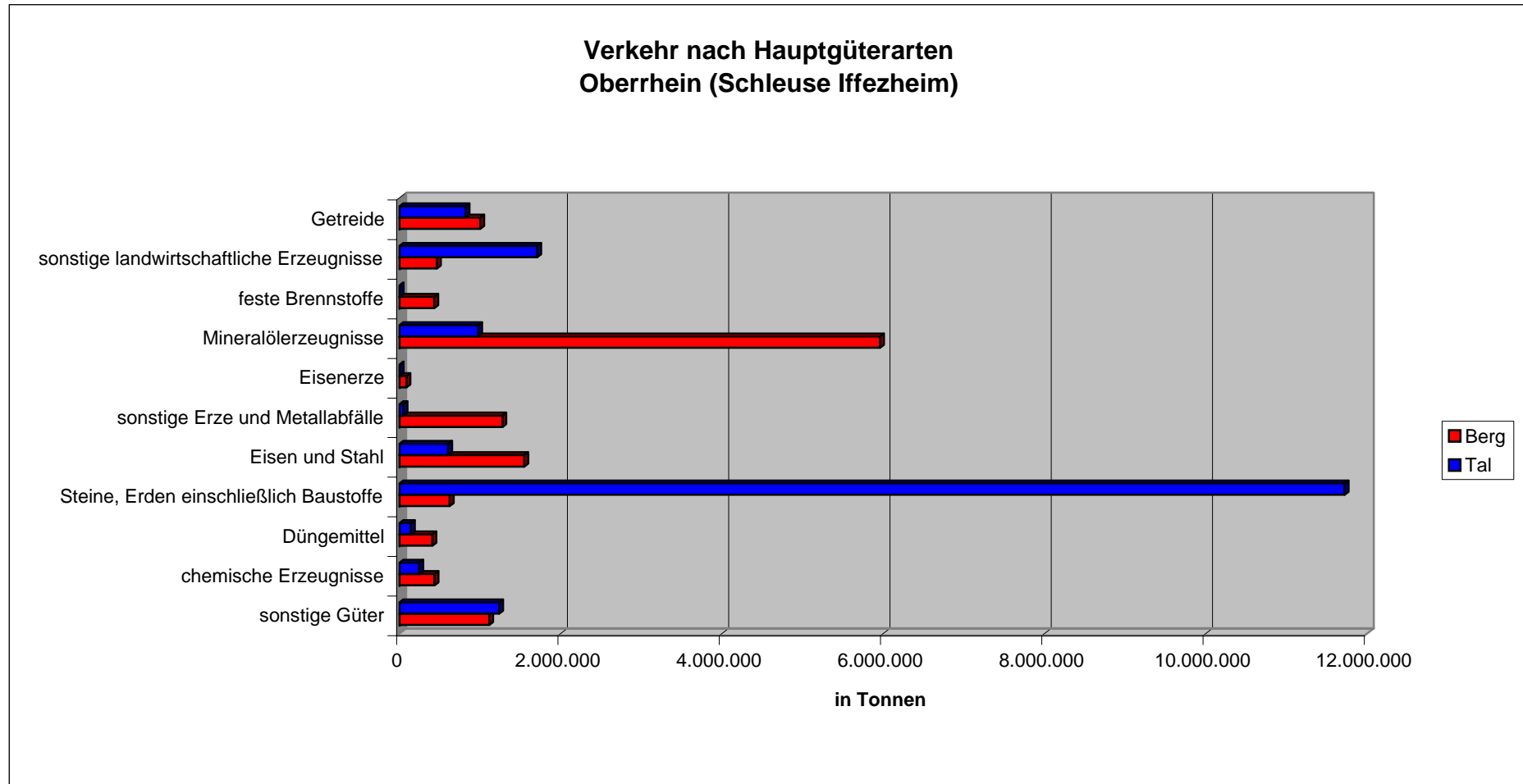
Entwicklung des Güterverkehrs an der Saar



Anteil Berg- und Talverkehr

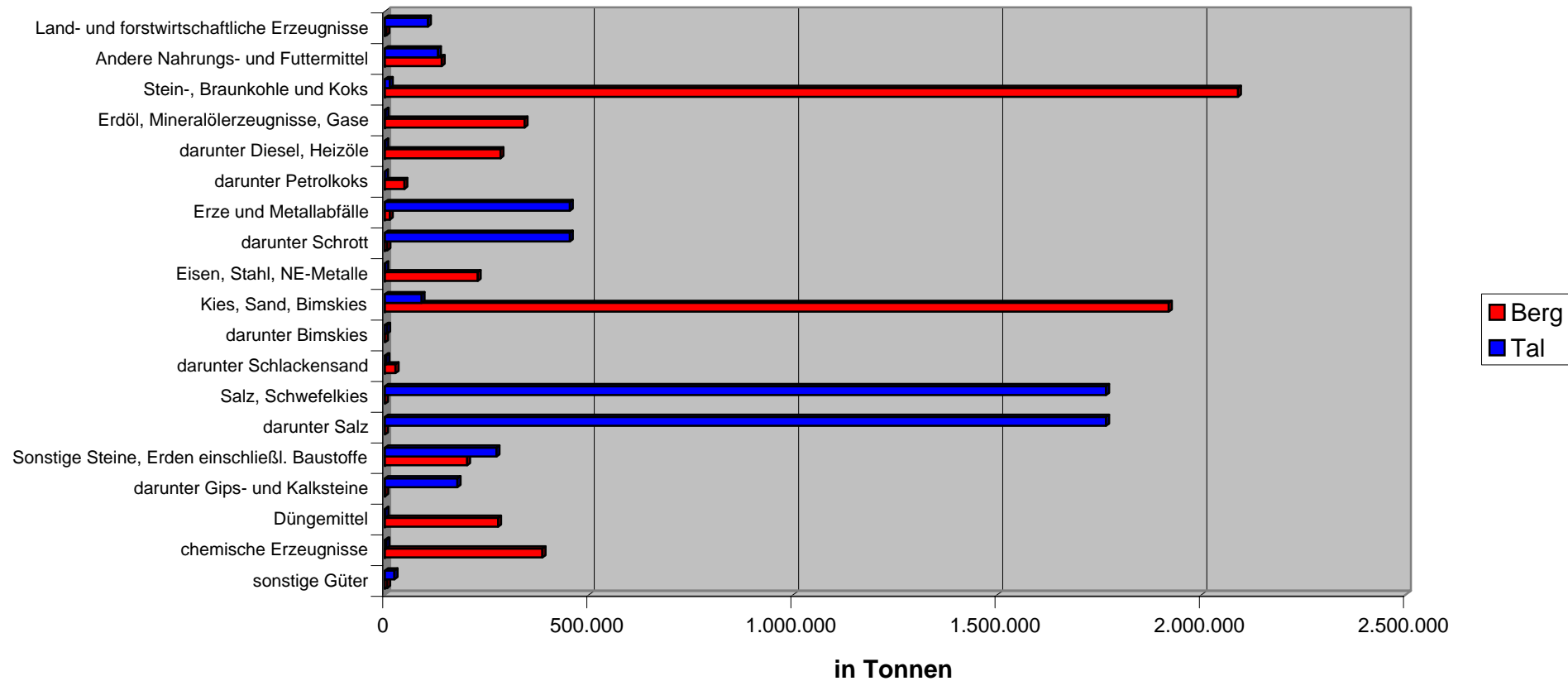


<u>Verkehr nach Hauptgüterarten</u> <u>Oberrhein (Schleuse Iffezheim)</u>							
Güterart	in t						Verhältnis zum Vorjahr in Prozent
	2005			2004			
	zu Berg	zu Tal	insgesamt	zu Berg	zu Tal	insgesamt	
Getreide	397.712	1.574.114	1.971.826	437.688	1.350.453	1.788.141	10,3%
sonstige landwirtschaftliche Erzeugnisse	1.189.135	356.974	1.546.109	1.238.443	464.691	1.703.134	-9,2%
feste Brennstoffe	254.138	500	254.638	306.291	6.956	313.247	-18,7%
Mineralölerzeugnisse	5.423.778	914.390	6.338.168	4.815.190	963.697	5.778.887	9,7%
Eisenerze	40.294	1.040	41.334	37.473	1.062	38.535	7,3%
sonstige Erze und Metallabfälle	1.520.432	38.116	1.558.548	1.606.158	40.540	1.646.698	-5,4%
Eisen und Stahl	832.960	784.433	1.617.393	940.217	832.195	1.772.412	-8,7%
Steine, Erden einschließlich Baustoffe	493.394	7.661.090	8.154.484	517.985	9.111.527	9.629.512	-15,3%
Düngemittel	420.133	50.154	470.287	469.198	48.385	517.583	-9,1%
chemische Erzeugnisse	729.610	258.864	988.474	631.280	259.610	890.890	11,0%
sonstige Güter und Container	1.341.904	1.571.342	2.913.246	1.469.513	1.679.710	3.149.223	-7,5%
insgesamt	12.643.490	13.211.017	25.854.507	12.469.436	14.758.826	27.228.262	-5,0%



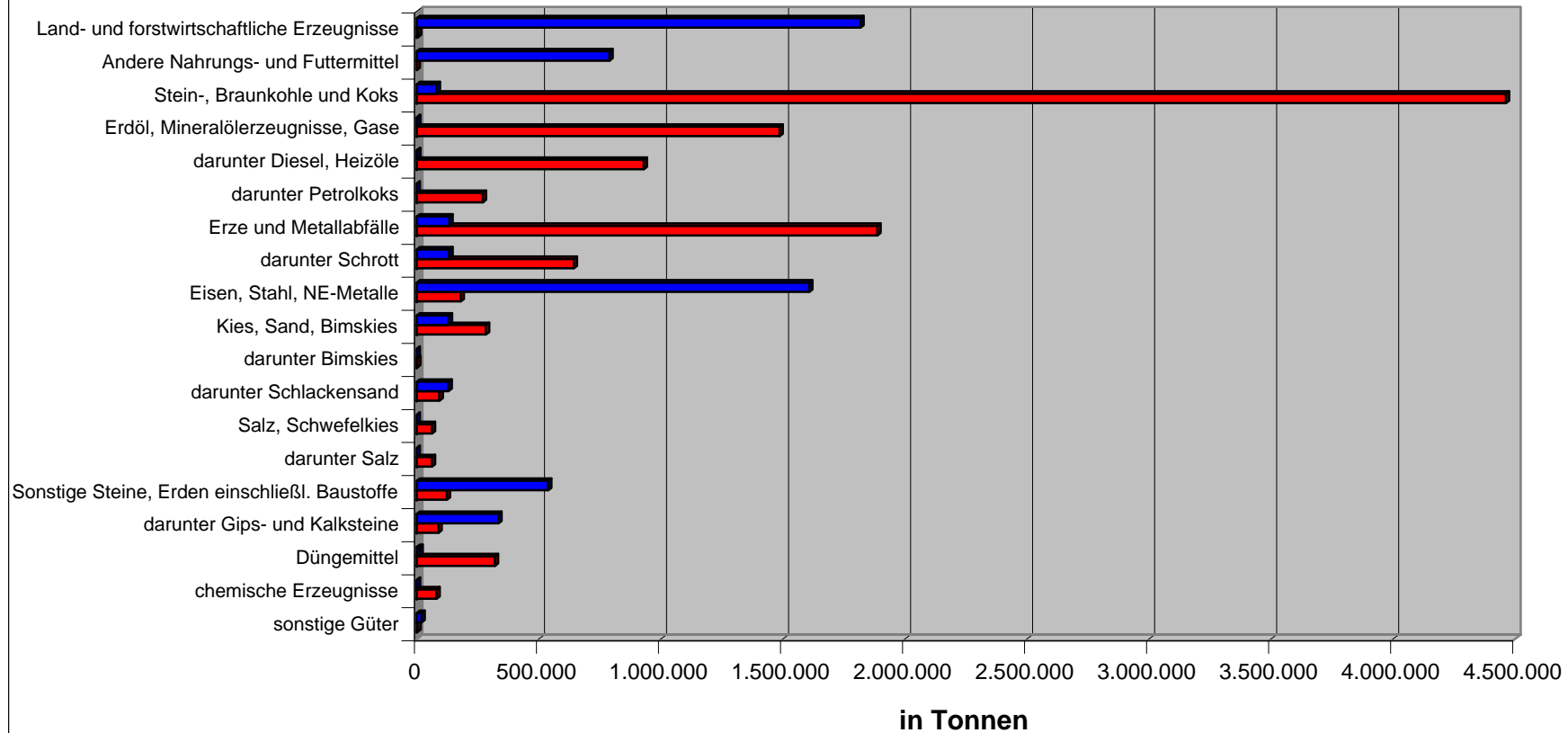
<u>Verkehr nach Hauptgüterarten</u> <u>Neckar (Schleuse Feudenheim)</u>							
Güterart	in t						Verhältnis zum Vorjahr in Prozent
	2005			2004			
	zu Berg	zu Tal	insgesamt	zu Berg	zu Tal	insgesamt	
Land- und forstwirtschaftliche Erzeugnisse	3.457	105.082	108.539	31.459	92.800	124.259	-12,7%
Andere Nahrungs- und Futtermittel	138.914	129.917	268.831	183.586	114.642	298.228	-9,9%
Stein-, Braunkohle und Koks	2.089.126	11.807	2.100.933	1.369.567	0	1.369.567	53,4%
Erdöl, Mineralölerzeugnisse, Gase	342.002	1.599	343.601	244.716	0	244.716	40,4%
- darunter Diesel, Heizöle	283.012	1.100	284.112	200.522	0	200.522	41,7%
- darunter Petrolkoks	47.506	0	47.506	44.194	0	44.194	100,0%
Erze und Metallabfälle	11.730	453.005	464.735	14.159	479.441	493.600	-5,8%
- darunter Schrott	5.784	453.005	458.789	3.117	479.441	482.558	-4,9%
Eisen, Stahl, NE-Metalle	227.272	613	227.885	262.848	0	262.848	-13,3%
Kies, Sand, Bimskies	1.919.760	89.699	2.009.459	1.960.108	32.800	1.992.908	0,8%
- darunter Bimskies	0	5.579	5.579	524	0	524	964,7%
- darunter Schlackensand	25.764	3.471	29.235	33.139	1.860	34.999	-16,5%
Salz, Schwefelkies	0	1.766.147	1.766.147	851	1.650.114	1.650.965	7,0%
- darunter Salz	0	1.766.147	1.766.147	851	1.650.114	1.650.965	7,0%
Steine, Erden einschl. Baustoffe	201.192	272.985	474.177	242.967	283.726	526.693	-10,0%
- darunter Gips- und Kalksteine	909	177.504	178.413	0	166.173	166.173	7,4%
Düngemittel	277.281	1.301	278.582	286.103	787	286.890	-2,9%
chemische Erzeugnisse	385.678	3.499	389.177	368.373	2.562	370.935	4,9%
sonstige Güter	5.491	23.149	28.640	6.717	17.022	23.739	20,6%
insgesamt	5.601.903	2.858.803	8.460.706	4.971.454	2.673.894	7.645.348	10,7%

Verkehr nach Hauptgüterarten Neckar (Schleuse Feudenheim)



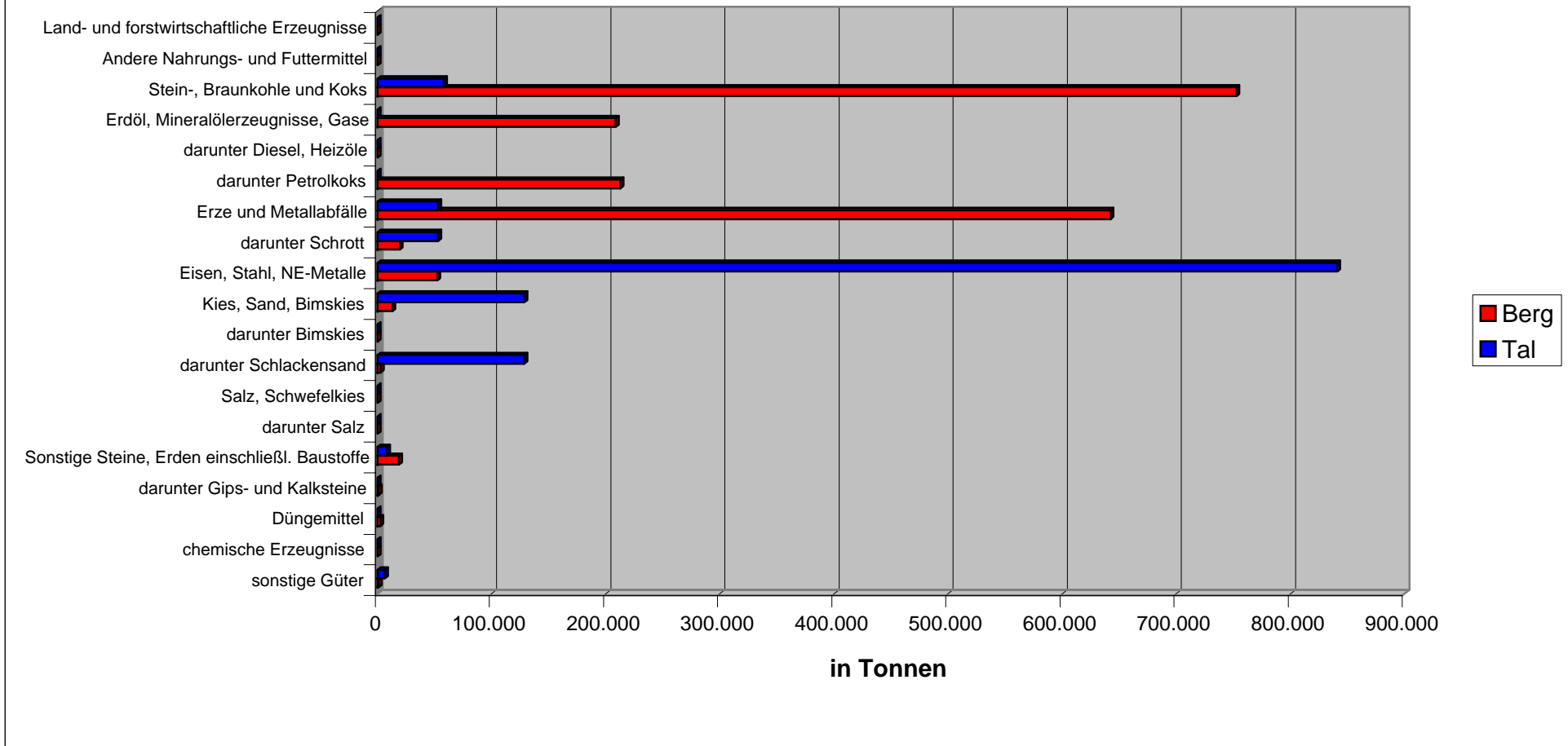
<u>Verkehr nach Hauptgüterarten</u> <u>Mosel (Schleuse Koblenz)</u>							
Güterart	in t						Verhältnis zum Vorjahr in Prozent
	2005			2004			
	zu Berg	zu Tal	insgesamt	zu Berg	zu Tal	insgesamt	
Land- und forstwirtschaftliche Erzeugnisse	5.516	1.817.492	1.823.008	1.037	1.911.339	1.912.376	-4,7%
Andere Nahrungs- und Futtermittel	0	790.421	790.421	1.850	888.878	890.728	-11,3%
Stein-, Braunkohle und Koks	4.461.939	81.927	4.543.866	4.835.188	115.900	4.951.088	-8,2%
Erdöl, Mineralölerzeugnisse, Gase	1.486.310	1.900	1.488.210	1.392.359	0	1.392.359	6,9%
- darunter Diesel, Heizöle	929.808	1.900	931.708	854.429	0	854.429	9,0%
- darunter Petrolkoks	271.165	0	271.165	260.858	0	260.858	4,0%
Erze und Metallabfälle	1.887.362	134.117	2.021.479	2.483.843	163.293	2.647.136	-23,6%
- darunter Schrott	643.852	133.889	777.741	859.535	163.053	1.022.588	-23,9%
Eisen, Stahl, NE-Metalle	180.408	1.608.334	1.788.742	151.424	1.358.486	1.509.910	18,5%
Kies, Sand, Bimskies	283.524	131.412	414.936	384.713	121.250	505.963	-18,0%
- darunter Bimskies	2.670	0	2.670	2.341	0	2.341	14,1%
- darunter Schlackensand	93.796	130.356	224.152	158.104	119.144	277.248	-19,2%
Salz, Schwefelkies	62.392	0	62.392	64.396	0	64.396	-3,1%
- darunter Salz	62.392	0	62.392	64.396	0	64.396	-3,1%
Steine, Erden einschl. Baustoffe	123.562	539.138	662.700	123.732	550.544	674.276	-1,7%
- darunter Gips- und Kalksteine	89.508	335.245	424.753	89.333	324.972	414.305	2,5%
Düngemittel	321.001	12.099	333.100	350.934	7.885	358.819	-7,2%
chemische Erzeugnisse	81.766	941	82.707	41.917	4.943	46.860	76,5%
sonstige Güter	3.214	19.763	22.977	1.484	19.477	20.961	9,6%
insgesamt	8.896.994	5.137.544	14.034.538	9.832.877	5.141.995	14.974.872	-6,3%

Verkehr nach Hauptgüterarten Mosel (Schleuse Koblenz)



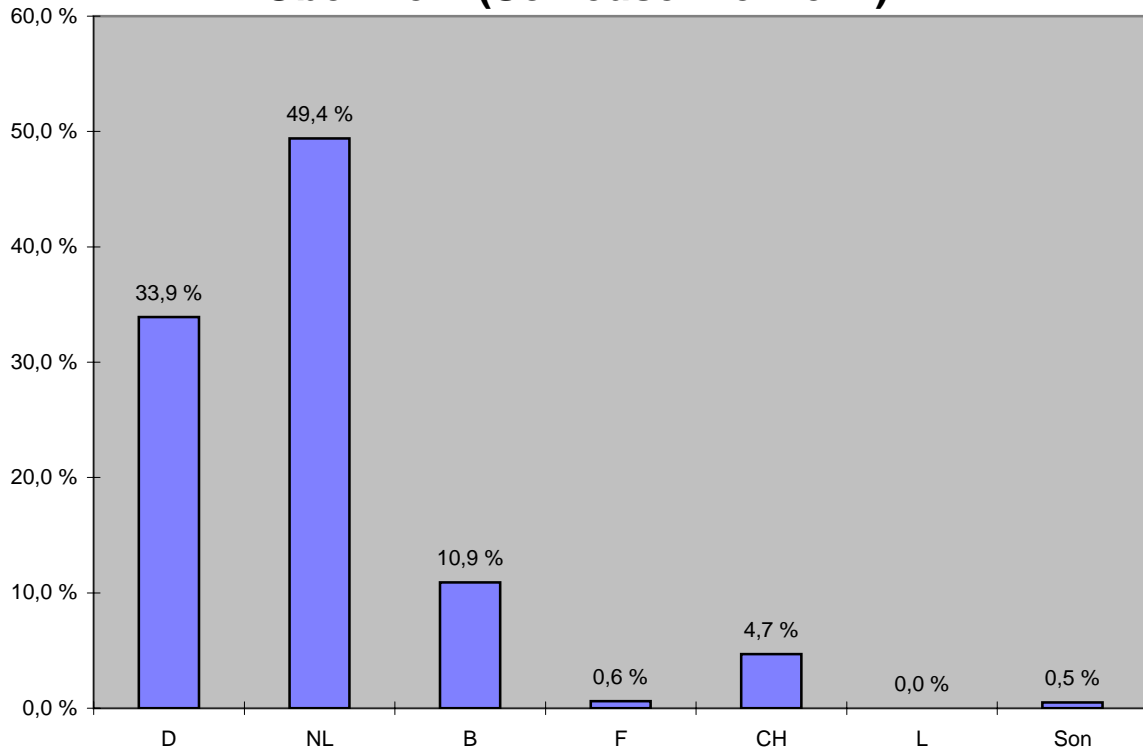
<u>Verkehr nach Hauptgüterarten</u> <u>Saar (Schleuse Kanzem)</u>							
Güterart	in t						Verhältnis zum Vorjahr in Prozent
	2005			2004			
	zu Berg	zu Tal	insgesamt	zu Berg	zu Tal	insgesamt	
Getreide, Nahrungs- und Futtermittel	0	0	0	0	2.372	2.372	
Stein-, Braunkohle und Koks	752.690	58.434	811.124	890.613	40.689	931.302	-12,9%
Erdöl, Mineralölerzeugnisse, Gase	208.792	0	208.792	209.249	0	209.249	-0,2%
- darunter Diesel, Heizöle	0	0	0	0	0	0	
- darunter Petrolkoks	208.792	0	208.792	209.249	0	209.249	-0,2%
Erze und Metallabfälle	642.402	53.291	695.693	935.074	56.950	992.024	-29,9%
- darunter Schrott	19.579	53.291	72.870	65.463	56.950	122.413	-40,5%
Eisen, Stahl, NE-Metalle	52.486	841.031	893.517	47.963	588.032	635.995	40,5%
Kies, Sand, Bimskies	13.168	128.663	141.831	18.370	116.991	135.361	4,8%
- darunter Bimskies	0	0	0	0	0	0	
- darunter Schlackensand	3.071	128.663	131.734	3.453	116.747	120.200	9,6%
Salz, Schwefelkies	0	0	0	0	0	0	100,0%
- darunter Salz	0	0	0	0	0	0	100,0%
Steine, Erden einschl. Baustoffe	18.962	8.563	27.525	55.780	7.749	63.529	-56,7%
- darunter Gips- und Kalksteine	1.176	0	1.176	1.072	0	1.072	
Düngemittel	2.650	0	2.650	2.100	0	2.100	26,2%
chemische Erzeugnisse	0	0	0	0	0	0	
sonstige Güter	950	6.614	7.564	480	6.082	6.562	15,3%
insgesamt	1.692.100	1.096.596	2.788.696	2.159.629	818.865	2.978.494	-6,4%

Verkehr nach Hauptgüterarten Saar (Schleuse Kanzem)

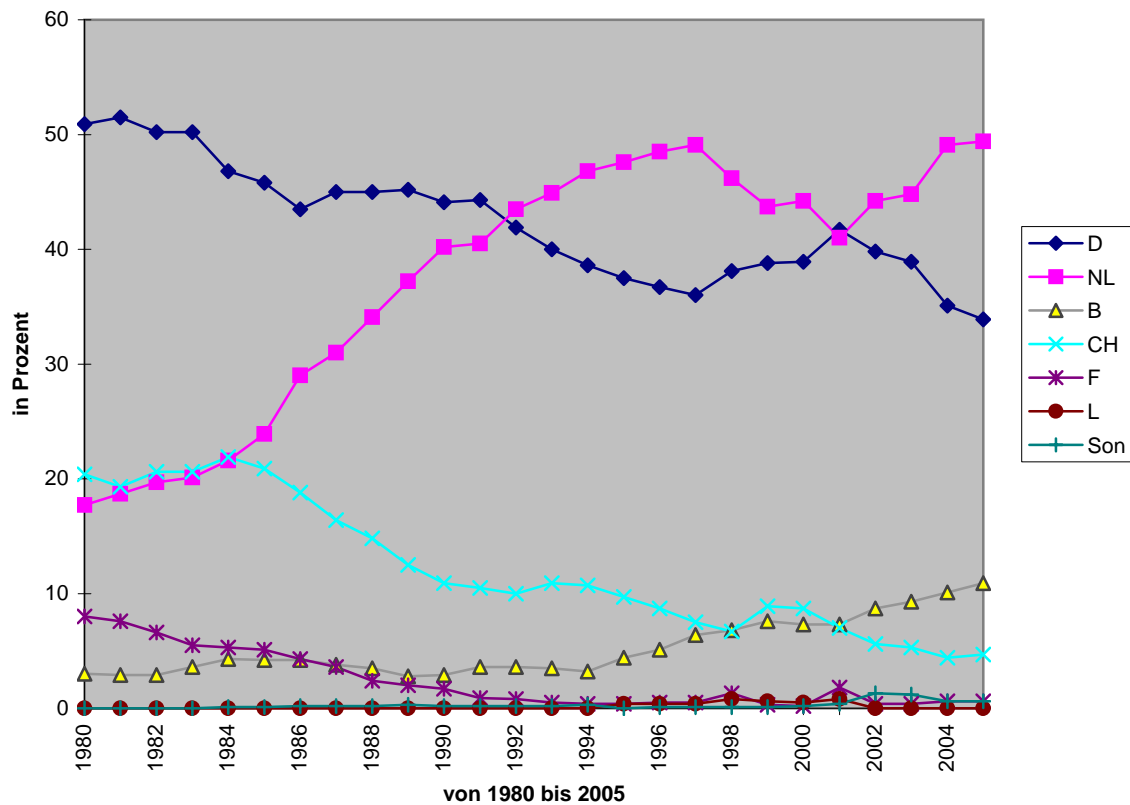


<u>Güterverkehr nach Flaggen in Prozent</u>				
Flagge	<u>Oberrhein</u> (Schleuse Iffezheim)		<u>Neckar</u> (Schleuse Feudenheim)	
	2005	2004	2005	2004
Deutschland	33,9	35,1	62,2	65,2
Niederlande	49,4	49,1	32,5	30,1
Belgien	10,9	10,1	3,2	3,2
Frankreich	0,6	0,6	0,5	0,2
Schweiz	4,7	4,4	1,3	1,0
Luxemburg	0,0	0,0	0,3	0,3
Sonstige	0,5	0,6	0,0	0,0
Flagge	<u>Mosel</u> (Schleuse Koblenz)		<u>Saar</u> (Schleuse Kanzem)	
	2005	2004	2005	2004
Deutschland	18,6	14,5	20,3	19,2
Niederlande	51,6	54,1	61,9	64,9
Belgien	22,9	26,5	12,1	11,1
Frankreich	2,6	1,6	3,6	2,9
Schweiz	3,1	2,5	0,1	0,4
Luxemburg	1,1	0,7	2,0	1,6
Sonstige	0,1	0,0	0,0	0,0

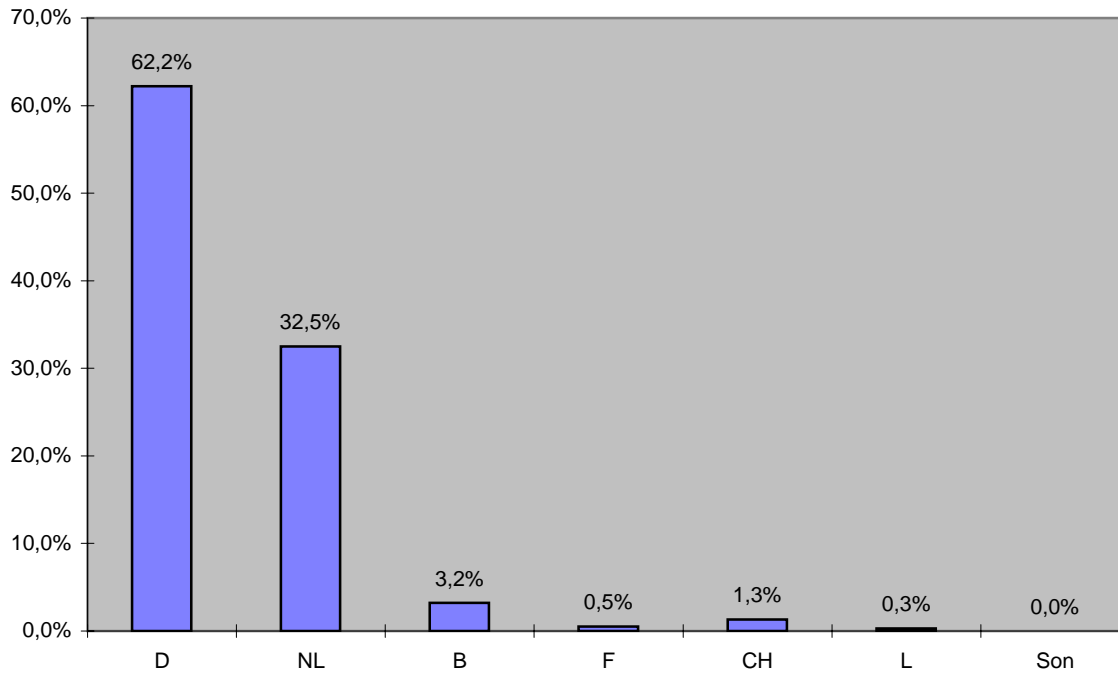
Flaggenanteil beim Güterverkehr 2005 Oberrhein (Schleuse Iffezheim)



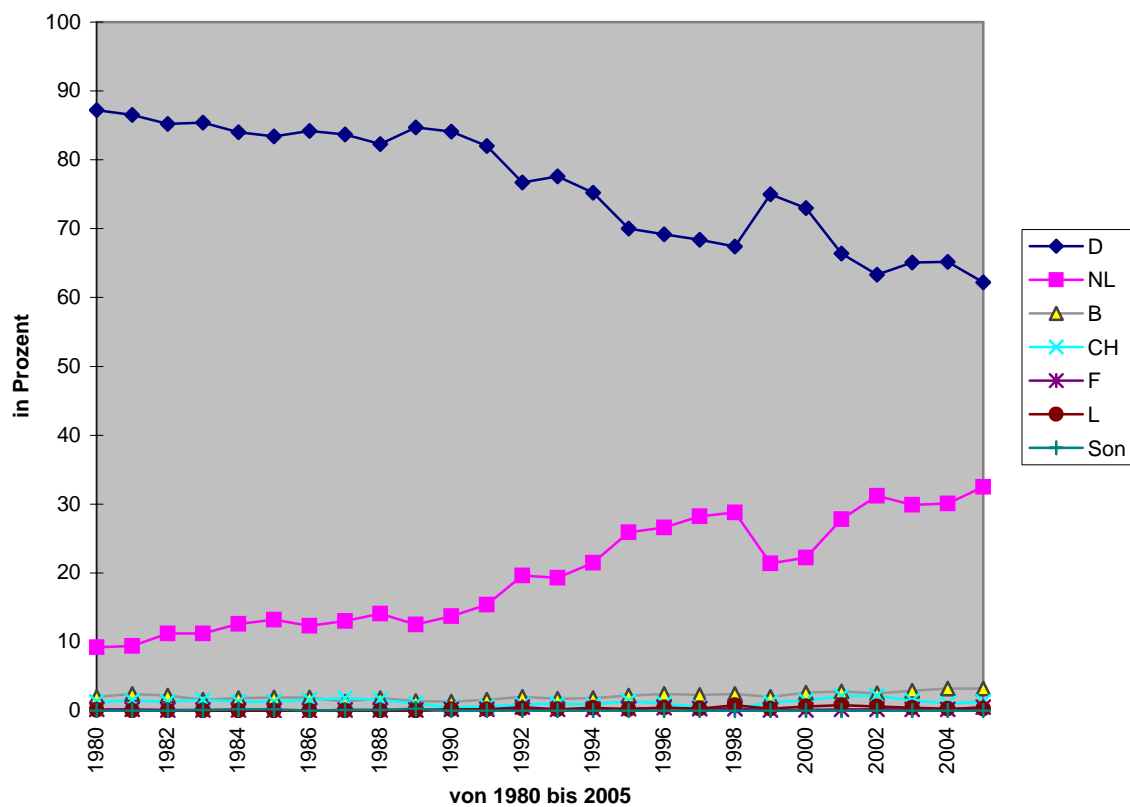
Entwicklung des Flaggenanteils



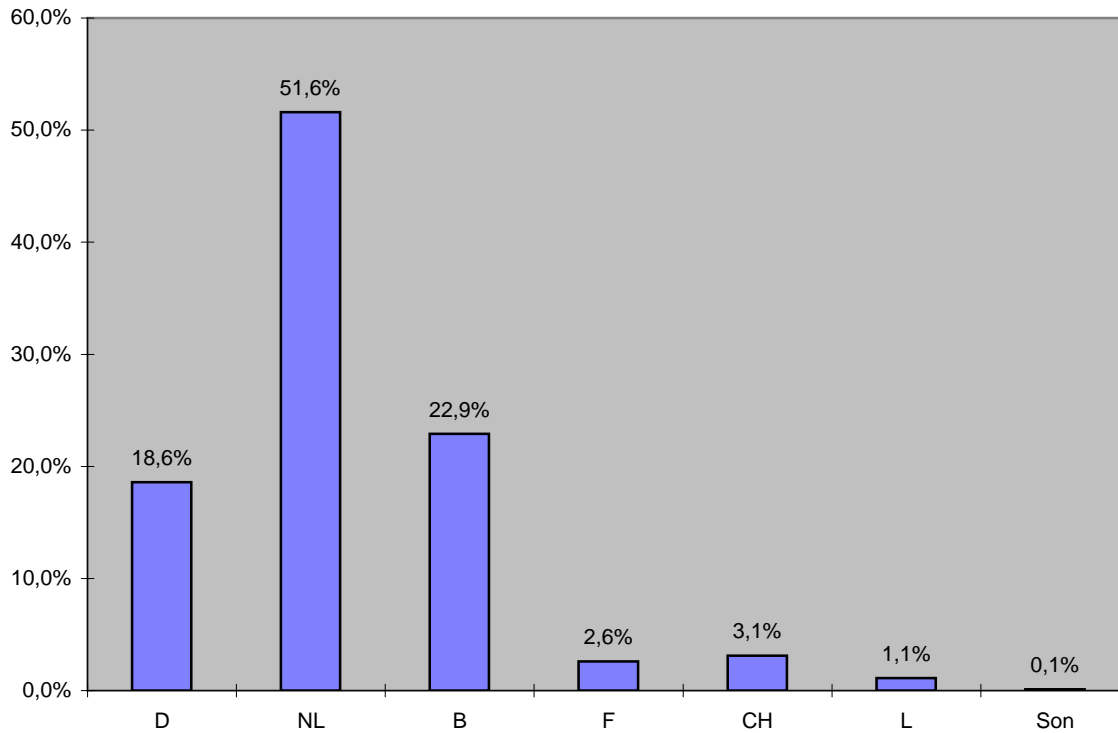
Flaggenanteil beim Güterverkehr 2005 Neckar (Schleuse Feudenheim)



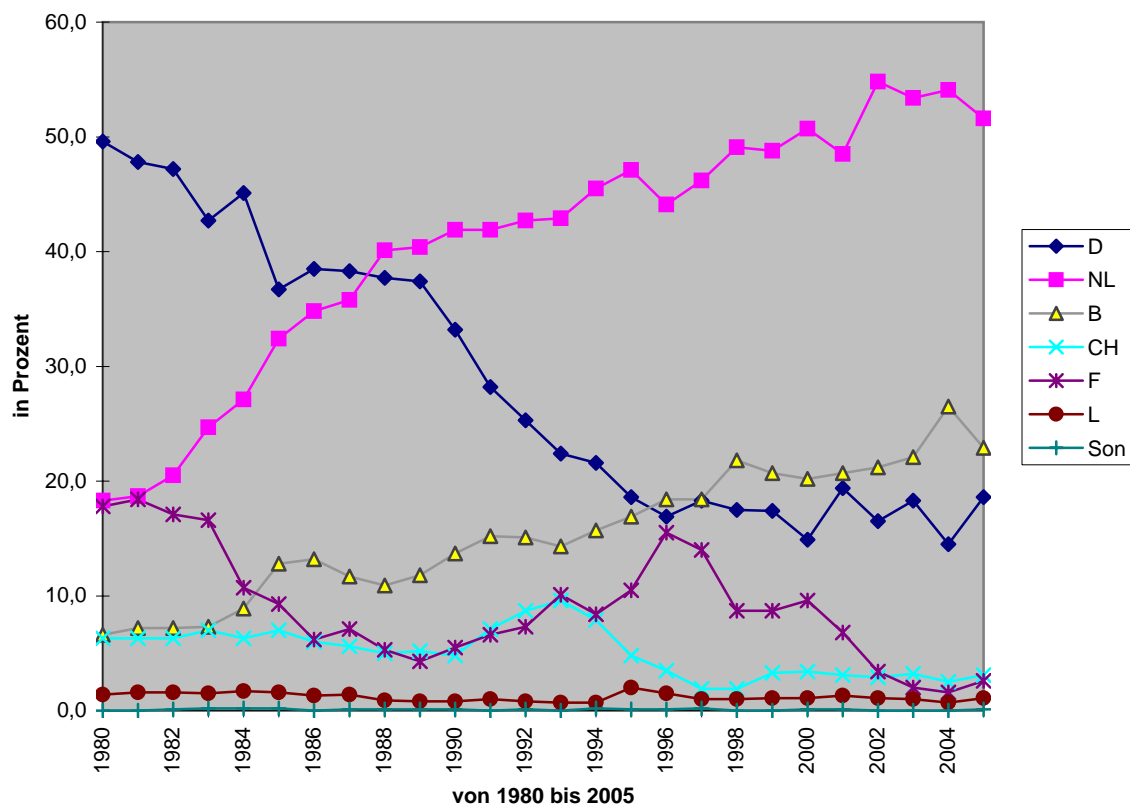
Entwicklung des Flaggenanteils



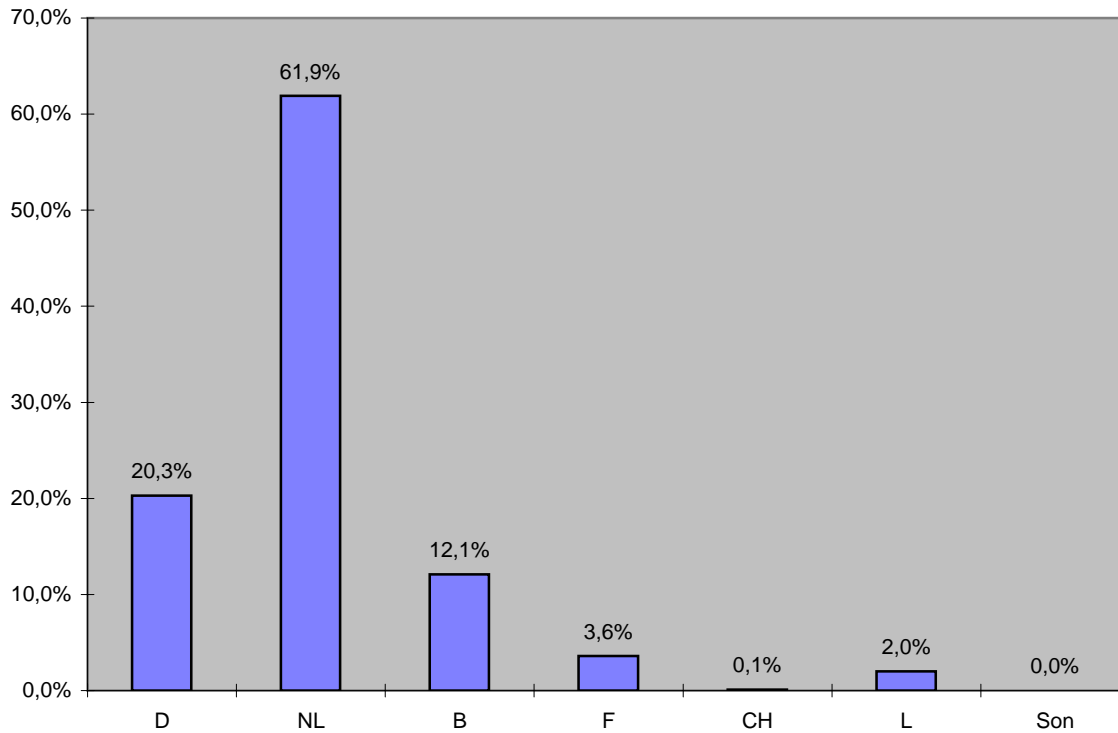
Flaggenanteil beim Güterverkehr 2005 Mosel (Schleuse Koblenz)



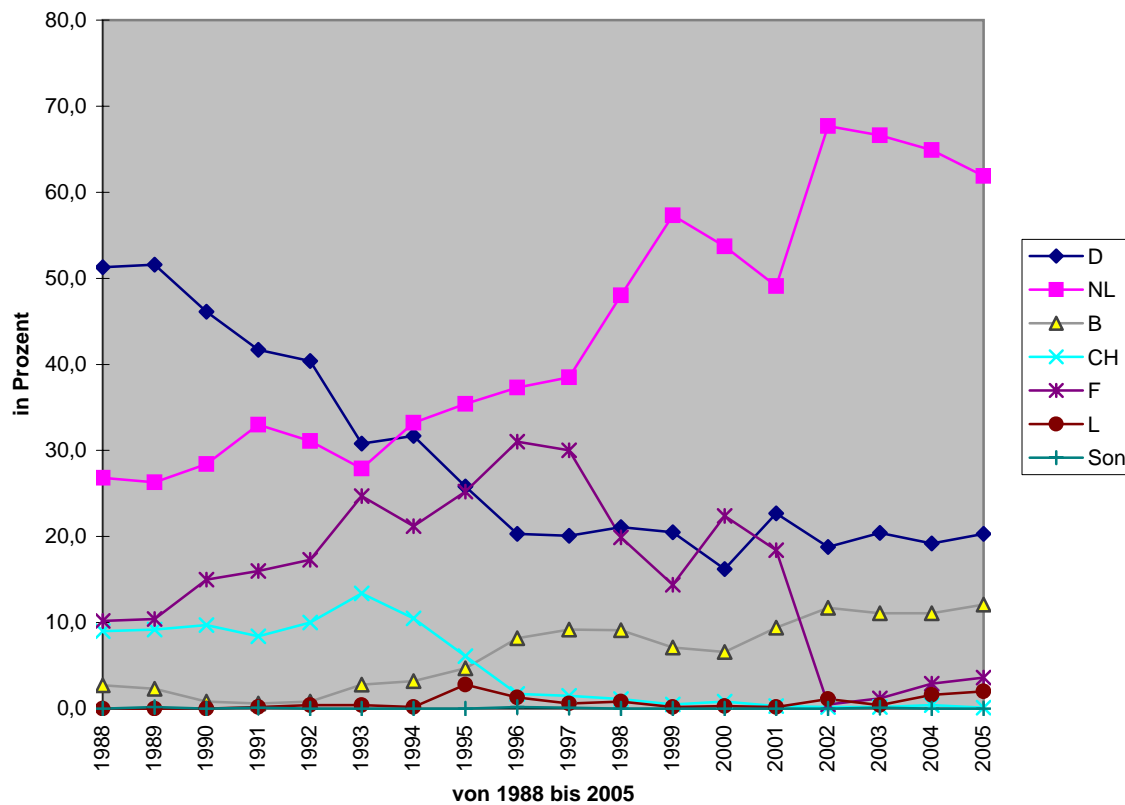
Entwicklung des Flaggenanteils



Flaggenanteil beim Güterverkehr 2005 Saar (Schleuse Kanzem)



Entwicklung des Flaggenanteils



<u>Zusätzliche Angaben über Neckarverkehr</u>			
Jahr 2005			
	Richtung	in t	in %
<u>Durchgangsverkehr</u>			
Schleuse Feudenheim	zu Berg	5.601.903	66,2%
	zu Tal	2.858.803	33,8%
	insgesamt	8.460.706	100,0%
davon:			
- Schleuse Heilbronn	zu Berg	2.690.317	85,3%
	zu Tal	464.666	14,7%
	insgesamt	3.154.983	100,0%
- Schleuse Obertürkheim	zu Berg	1.093.116	83,5%
	zu Tal	215.675	16,5%
	insgesamt	1.308.791	100,0%
- Schleuse Deizisau	zu Berg	509.010	71,0%
	zu Tal	208.237	29,0%
	insgesamt	717.247	100,0%

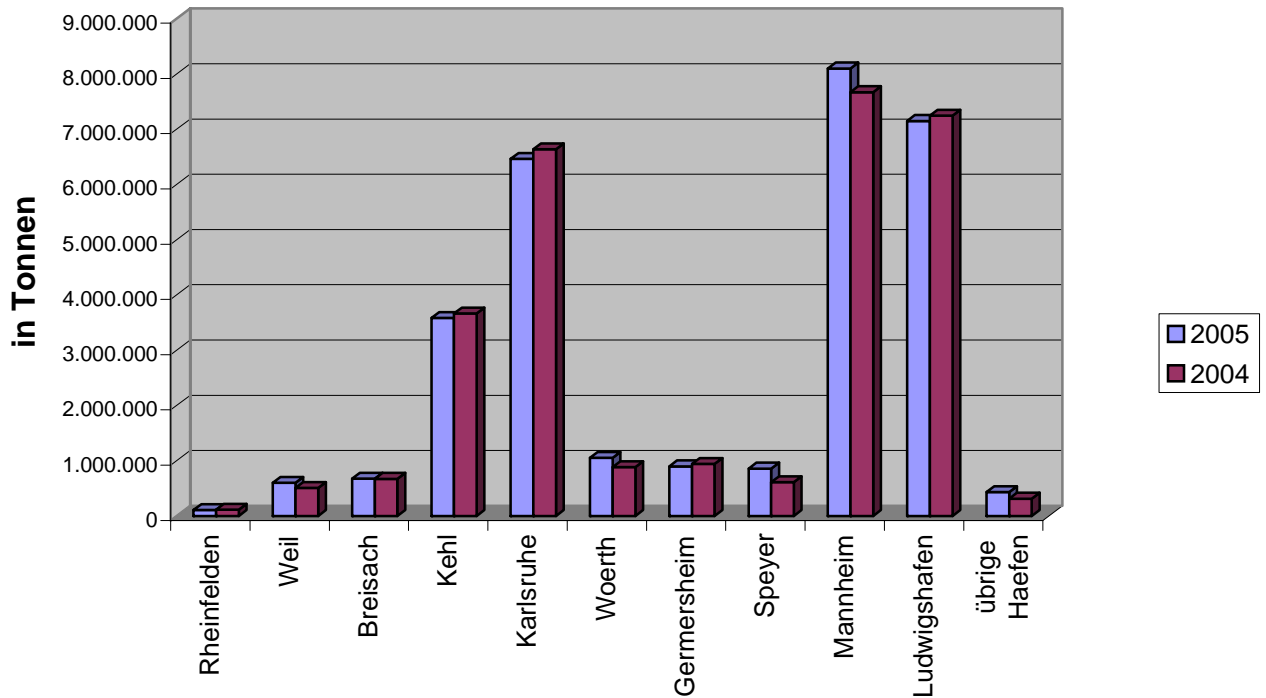
<u>Güterumschlag in den Neckarhäfen</u>			
Jahr 2005			
Güterart	Heilbronn	Stuttgart	Plochingen
	t	t	t
Salz	1.897.287	0	0
Stein- und Braunkohle	1.156.507	150.455	560.598
Kies, Sand, Baustoffe	731.702	437.197	76.505
Eisen, Stahl, Schrott	168.187	237.374	274.086
Getreide, Nahrungs- und Futtermittel	195.723	31.912	44.886
Mineralöle, Heizöl, Treibstoffe	97.673	87.679	109.435
Düngemittel	95.474	0	109.771
Chemische Erzeugnisse	0	0	80.128
übrige Güter	64.340	213.134	2.351
insgesamt	4.406.893	1.157.751	1.257.760

Zusätzliche Angaben über Moselverkehr Jahr 2005			
	Richtung	in t	in %
<u>Durchgangsverkehr</u>			
Schleuse Koblenz			
	zu Berg	8.896.994	63,4%
	zu Tal	5.137.544	36,6%
	insgesamt	14.034.538	100,0%
davon: Verkehr mit			
- deutschen Moselhäfen			
	zu Berg	881.546	79,7%
	zu Tal	224.774	20,3%
	insgesamt	1.106.320	100,0%
- deutschen Saarahäfen			
	zu Berg	1.698.558	61,8%
	zu Tal	1.048.525	38,2%
	insgesamt	2.747.083	100,0%
- dem Ausland			
	zu Berg	6.316.890	62,0%
	zu Tal	3.864.245	38,0%
	insgesamt	10.181.135	100,0%
davon:			
- mit Luxemburg			
	zu Berg	1.094.646	73,2%
	zu Tal	401.587	26,8%
	insgesamt	1.496.233	100,0%
- mit Frankreich			
	zu Berg	5.222.244	60,1%
	zu Tal	3.462.658	39,9%
	insgesamt	8.684.902	100,0%
Interner Moselverkehr nach Angaben der VNF, Nancy, an der Grenzschleuse Apach	Mosel- Verkehr D - F / F - D in t	Mosel- Verkehr L - F / F - L in t	Mosel-Saar- Verkehr D - F / F - D in t
	83.738	90.342	38.978

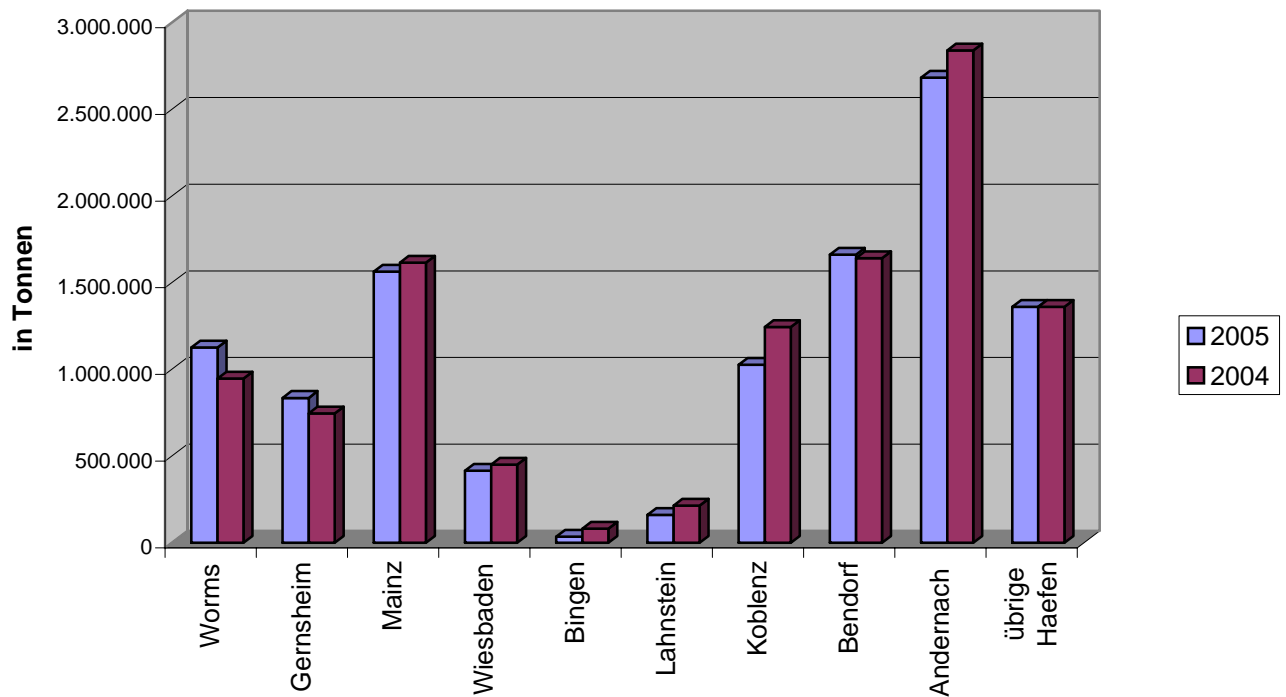
Güterumschlag in ausgewählten Häfen (nach Mitteilung der Hafenverwaltungen/Umschlagstellen)					
Hafen	Empfang	Versand	2005	2004	Veränd. in %
	in t				
<u>Oberrhein</u>					
Rheinfelden	74.749	34.767	109.516	114.423	-4,3%
Weil	331.965	267.913	599.878	508.866	17,9%
Breisach	189.781	485.141	674.922	673.230	0,3%
Kehl	2.389.224	1.195.776	3.585.000	3.667.076	-2,2%
Karlsruhe	2.806.628	3.658.851	6.465.479	6.636.687	-2,6%
Wörth	355.685	696.569	1.052.254	883.222	19,1%
Germersheim	427.537	470.762	898.299	942.548	-4,7%
Speyer	711.526	146.389	857.915	610.874	40,4%
Mannheim	5.720.913	2.380.802	8.101.715	7.672.608	5,6%
Ludwigshafen	5.142.944	2.007.214	7.150.158	7.248.254	-1,4%
übrige Häfen	432.923	-	432.923	312.797	38,4%
insgesamt	18.583.875	11.344.184	29.928.059	29.270.585	2,2%
<u>Mittelrhein</u>					
Worms	714.802	411.210	1.126.012	946.600	19,0%
Gernsheim	470.508	364.612	835.120	745.816	12,0%
Mainz	984.670	579.274	1.563.944	1.615.456	-3,2%
Wiesbaden	360.591	54.906	415.497	450.282	-7,7%
Bingen *)	34.300	-	34.300	80.456	-57,4%
Lahnstein	145.207	14.869	160.076	212.860	-24,8%
Koblenz	629.228	396.321	1.025.549	1.244.635	-17,6%
Bendorf	694.585	967.481	1.662.066	1.640.521	1,3%
Andernach	969.440	1.713.056	2.682.496	2.840.731	-5,6%
übrige Häfen	1.178.702	181.265	1.359.967	1.361.114	-0,1%
insgesamt	6.182.033	4.682.994	10.865.027	11.138.471	-2,5%

*) Umschlag für das 1.HJ 2005 / Hafen Bingen ist ab Juli 2005 außer Betrieb.

Güterumschlag in ausgewählten Häfen am Oberrhein

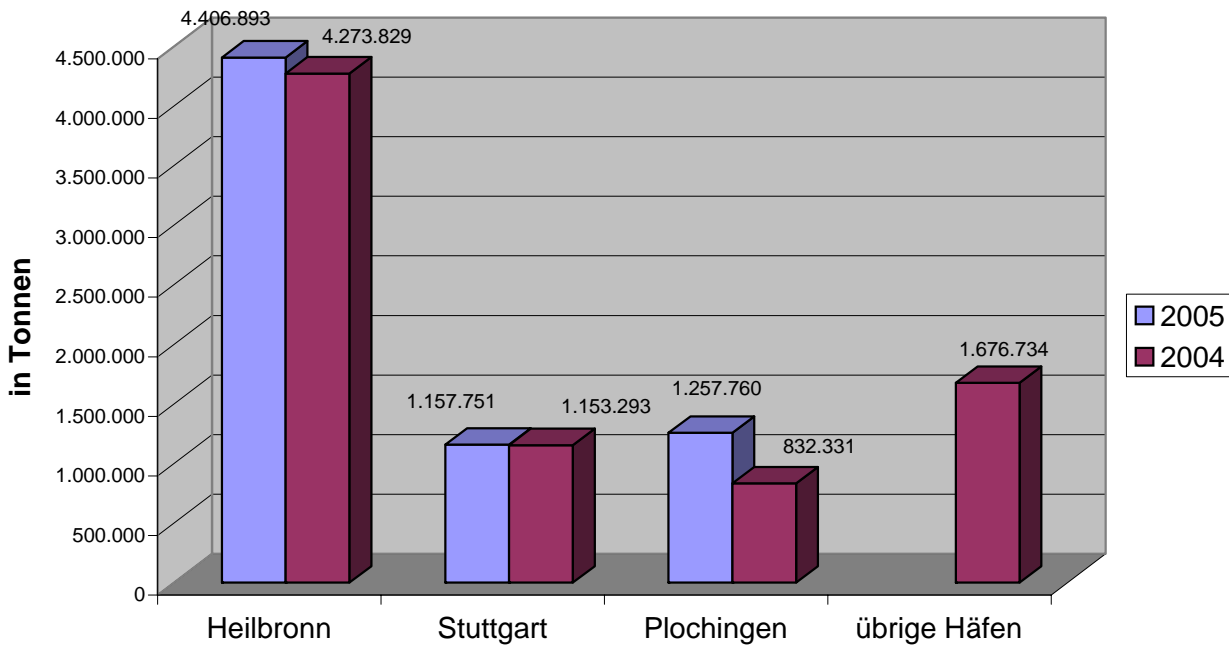


Güterumschlag in ausgewählten Häfen am Mittelrhein

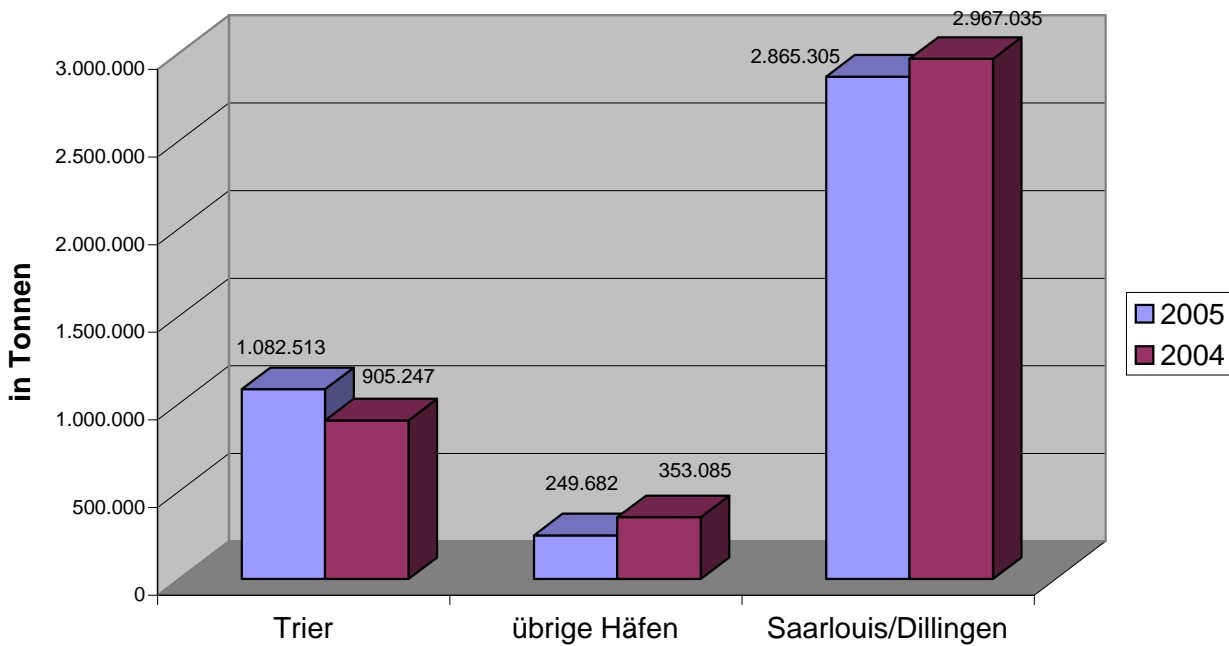


Güterumschlag in ausgewählten Häfen (nach Mitteilung der Hafenverwaltungen/Umschlagstellen)					
Hafen	Empfang	Versand	2005	2004	Veränd. in %
	in t				
Neckar					
Heilbronn	2.269.005	2.137.888	4.406.893	4.273.829	3,1%
Stuttgart	842.673	315.078	1.157.751	1.153.293	0,4%
Plochingen	1.047.677	210.083	1.257.760	832.331	51,1%
übrige Häfen	1.437.358	308.468	1.745.826	1.676.734	4,1%
insgesamt	5.596.713	2.971.517	8.568.230	7.936.187	8,0%
Mosel					
Trier	785.415	297.098	1.082.513	905.247	19,6%
übrige Häfen	95.023	154.659	249.682	353.085	-29,3%
insgesamt	880.438	451.757	1.332.195	1.258.332	5,9%
Saar					
Saarlouis/Dillingen	1.674.671	1.190.634	2.865.305	2.967.035	-3,4%

Güterumschlag in ausgewählten Häfen am Neckar



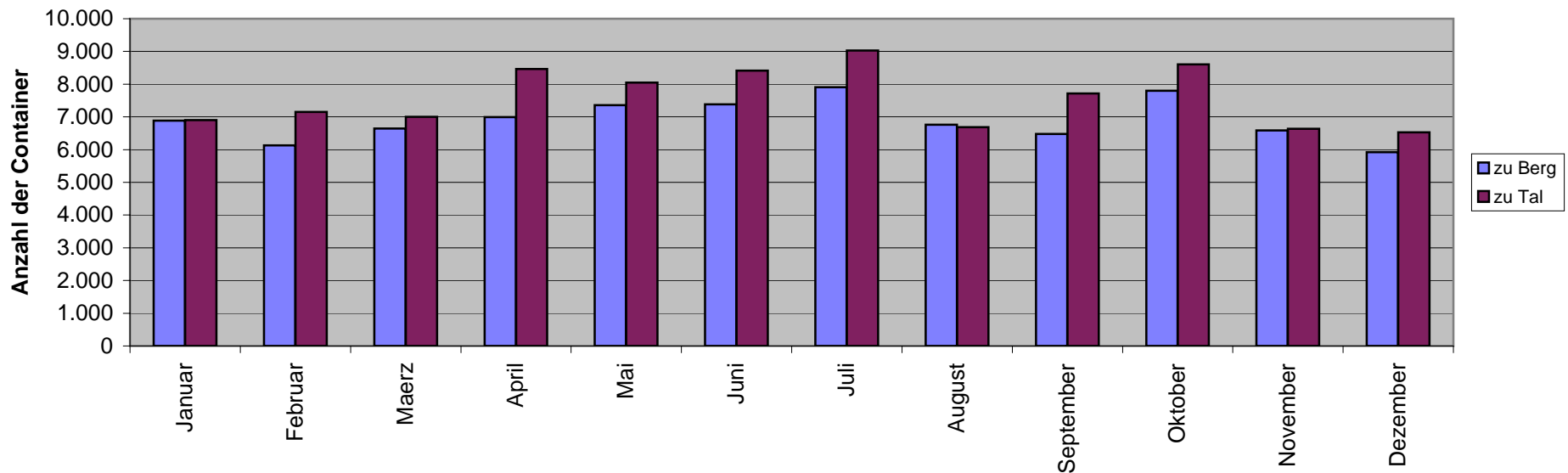
Güterumschlag in ausgewählten Häfen an der Mosel und an der Saar



Schiffsunfälle 2005																									
- nach Meldungen der Wasserschutzpolizeien - (vorläufige Angaben)																									
Bundes- wasser- straße	I. Unfälle im Schiffsverkehr auf Bundeswasserstraßen																				II. Unfälle im Schiffs- betrieb		III. Sport- boot- unfälle		
	Wasser- und Schiffahrts- amt	Anzahl		davon:																					
				Sog- und Wellen- schlag		Technische Mängel		Zusammenstoß von Schiffen				Auflaufen auf				Gesunken		Sonstige		Gewässer- verun- reinigung					
		außerhalb von *) Schleusen						innerhalb von Schleusen		Grund		Ufer, Bauwerk													
2005	2004	2005	2004	2005	2004	2005	2004	2005	2004	2005	2004	2005	2004	2005	2004	2005	2004	2005	2004	2005	2004	2005	2004	2005	2004
Rhein																									
Freiburg	17	7	3	0	2	0	2	2	4	0	3	0	2	2	0	0	1	2	0	1	1	0	4	7	
Mannheim	63	49	7	7	5	4	12	8	1	0	20	7	10	10	0	0	8	10	0	3	3	5	23	31	
Bingen	100	109	15	7	10	11	42	48	0	0	15	18	2	4	0	0	15	15	1	6	7	5	28	22	
insgesamt	180	165	25	14	17	15	56	58	5	0	38	25	14	16	0	0	24	27	1	10	11	10	55	60	
Neckar																									
Mannheim	0	0	0	0	0	0	0	0	0	0	0	0	0	0	0	0	0	0	0	0	0	0	0	0	0
Heidelberg	39	35	5	7	3	1	8	7	6	11	2	1	3	0	0	1	12	6	0	1	1	3	2	4	
Stuttgart	8	15	0	0	0	1	0	4	6	5	0	0	0	0	0	0	2	5	0	0	1	0	0	0	
insgesamt	47	50	5	7	3	2	8	11	12	16	2	1	3	0	0	1	14	11	0	1	2	3	2	4	
Mosel																									
Koblenz	27	37	7	15	0	1	1	7	4	5	4	3	3	0	0	0	8	6	0	0	1	2	7	13	
Trier	31	21	8	6	2	1	2	4	5	5	1	2	1	3	0	0	12	0	0	0	0	0	0	4	
insgesamt	58	58	15	21	2	2	3	11	9	10	5	5	4	3	0	0	20	6	0	0	1	2	7	17	
Lahn																									
Bingen	0	1	0	0	0	0	0	0	0	0	0	0	0	0	0	1	0	0	0	0	0	0	2	0	
Koblenz	0	3	0	0	0	0	0	1	0	1	0	0	0	0	0	0	1	0	0	0	0	3	7		
insgesamt	0	4	0	0	0	0	0	1	0	1	0	0	0	0	0	1	0	1	0	0	0	0	5	7	
Saar																									
Saarbrücken	7	2	1	0	2	0	2	0	0	1	0	0	0	0	0	0	2	1	0	0	0	0	3	0	
WSD Südwest																									
zusammen	292	279	46	42	24	19	69	81	26	28	45	31	21	19	0	2	60	46	1	11	14	15	72	88	

*) darunter Zusammenstöße mit Schifffahrtszeichen
Unfälle I. + II.: 292 + 14 = **306 Unfälle insgesamt** (zuzügl. 72 Sportbootunfälle)

	Bergverkehr			Talverkehr			Gesamtverkehr								
	Fahr- zeuge	Con- tainer	Ladung in t	Fahr- zeuge	Con- tainer	Ladung in t	Fahrzeuge			Container			Ladung in		
							2005	2004	Verände- rung in %	2005	2004	Verände- rung in %	2005	2004	Verände- rung in %
Januar	110	6.887	67.085	120	6.906	106.484	230	216	6,5%	13.793	13.545	1,8%	173.569	167.990	3,3%
Februar	103	6.132	57.798	118	7.153	111.949	221	213	3,8%	13.285	14.492	-8,3%	169.747	164.950	2,9%
März	111	6.647	63.668	122	7.005	112.361	233	231	0,9%	13.652	15.391	-11,3%	176.029	184.701	-4,7%
April	110	6.995	67.426	128	8.466	133.246	238	215	10,7%	15.461	14.507	6,6%	200.672	184.035	9,0%
Mai	123	7.359	76.558	123	8.045	122.331	246	231	6,5%	15.404	14.880	3,5%	198.889	191.158	4,0%
Juni	112	7.387	70.047	117	8.415	125.941	229	225	1,8%	15.802	15.047	5,0%	195.988	194.239	0,9%
Juli	119	7.903	72.579	133	9.028	135.905	252	248	1,6%	16.931	15.896	6,5%	208.484	197.086	5,8%
August	114	6.758	65.280	112	6.685	104.054	226	224	0,9%	13.443	13.589	-1,1%	169.334	162.131	4,4%
September	105	6.479	65.285	115	7.715	115.727	220	235	-6,4%	14.194	13.571	4,6%	181.012	166.735	8,6%
Oktober	118	7.800	69.280	141	8.603	133.059	259	245	5,7%	16.403	15.800	3,8%	202.339	191.593	5,6%
November	110	6.590	53.956	167	6.635	105.673	277	253	9,5%	13.225	16.241	-18,6%	159.629	182.176	-12,4%
Dezember	101	5.926	49.163	148	6.528	95.791	249	229	8,7%	12.454	13.329	-6,6%	144.954	164.894	-12,1%
Gesamt	1.336	82.863	778.125	1.544	91.184	1.402.521	2.880	2.765	4,2%	174.047	176.288	-1,3%	2.180.646	2.151.688	1,3%



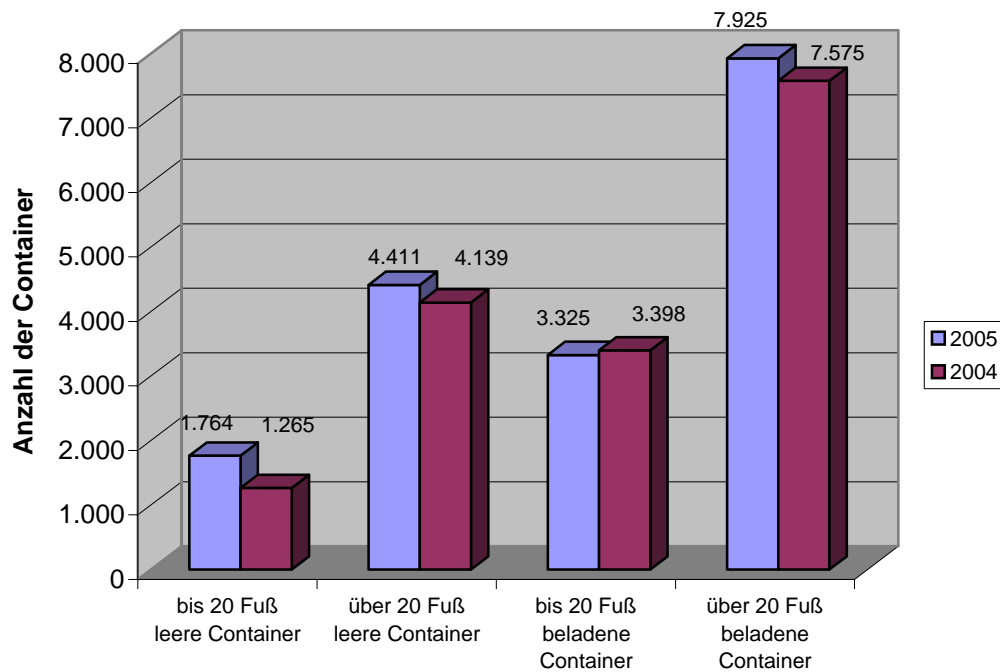
		Anzahl der Schiffe	Anzahl der Container				Gesamt	Ladung
			bis 20 Fuß leer	bis 20 Fuß beladen	bis 40 Fuß leer	bis 40 Fuß beladen		
Januar	Berg	110	1.573	1.776	2.155	1.383	6.887	67.085
	Tal	120	662	2.458	318	3.468	6.906	106.484
	Gesamt	230	2.235	4.234	2.473	4.851	13.793	173.569
Februar	Berg	103	1.307	1.431	2.249	1.145	6.132	57.798
	Tal	118	596	2.463	315	3.779	7.153	111.949
	Gesamt	221	1.903	3.894	2.564	4.924	13.285	169.747
März	Berg	111	1.681	1.670	1.904	1.392	6.647	63.668
	Tal	122	624	2.481	349	3.551	7.005	112.361
	Gesamt	233	2.305	4.151	2.253	4.943	13.652	176.029
April	Berg	110	1.702	1.838	2.228	1.227	6.995	67.426
	Tal	128	780	2.890	416	4.380	8.466	133.246
	Gesamt	238	2.482	4.728	2.644	5.607	15.461	200.672
Mai	Berg	123	1.500	2.065	2.413	1.381	7.359	76.558
	Tal	123	1.004	2.804	374	3.863	8.045	122.331
	Gesamt	246	2.504	4.869	2.787	5.244	15.404	198.889
Juni	Berg	112	1.493	1.751	2.620	1.523	7.387	70.047
	Tal	117	1.161	2.715	302	4.237	8.415	125.941
	Gesamt	229	2.654	4.466	2.922	5.760	15.802	195.988
Juli	Berg	119	1.400	1.941	3.029	1.533	7.903	72.579
	Tal	133	699	2.948	481	4.900	9.028	135.905
	Gesamt	252	2.099	4.889	3.510	6.433	16.931	208.484
August	Berg	114	1.116	1.763	2.523	1.356	6.758	65.280
	Tal	112	688	2.104	295	3.598	6.685	104.054
	Gesamt	226	1.804	3.867	2.818	4.954	13.443	169.334
September	Berg	105	1.384	1.818	1.990	1.287	6.479	65.285
	Tal	115	1.057	2.565	473	3.620	7.715	115.727
	Gesamt	220	2.441	4.383	2.463	4.907	14.194	181.012
Oktober	Berg	118	1.481	1.799	3.238	1.282	7.800	69.280
	Tal	141	923	2.839	388	4.453	8.603	133.059
	Gesamt	259	2.404	4.638	3.626	5.735	16.403	202.339
November	Berg	110	1.539	1.409	2.547	1.095	6.590	53.956
	Tal	167	511	2.344	163	3.617	6.635	105.673
	Gesamt	277	2.050	3.753	2.710	4.712	13.225	159.629
Dezember	Berg	101	1.364	1.250	2.443	869	5.926	49.163
	Tal	148	574	2.105	221	3.628	6.528	95.791
	Gesamt	249	1.938	3.355	2.664	4.497	12.454	144.954

		Anzahl der Schiffe	Anzahl der Container				Gesamt	Ladung
			bis 20 Fuß leer	bis 20 Fuß beladen	bis 40 Fuß leer	bis 40 Fuß beladen		
Januar	Berg	110	1.573	1.776	2.155	1.383	6.887	67.085
	Tal	120	662	2.458	318	3.468	6.906	106.484
	Gesamt	230	2.235	4.234	2.473	4.851	13.793	173.569
Januar bis Februar	Berg	213	2.880	3.207	4.404	2.528	13.019	124.883
	Tal	238	1.258	4.921	633	7.247	14.059	218.433
	Gesamt	451	4.138	8.128	5.037	9.775	27.078	343.316
Januar bis März	Berg	324	4.561	4.877	6.308	3.920	19.666	188.551
	Tal	360	1.882	7.402	982	10.798	21.064	330.794
	Gesamt	684	6.443	12.279	7.290	14.718	40.730	519.345
Januar bis April	Berg	434	6.263	6.715	8.536	5.147	26.661	255.977
	Tal	488	2.662	10.292	1.398	15.178	29.530	464.040
	Gesamt	922	8.925	17.007	9.934	20.325	56.191	720.017
Januar bis Mai	Berg	557	7.763	8.780	10.949	6.528	34.020	332.535
	Tal	611	3.666	13.096	1.772	19.041	37.575	586.371
	Gesamt	1.168	11.429	21.876	12.721	25.569	71.595	918.906
Januar bis Juni	Berg	669	9.256	10.531	13.569	8.051	41.407	402.582
	Tal	728	4.827	15.811	2.074	23.278	45.990	712.312
	Gesamt	1.397	14.083	26.342	15.643	31.329	87.397	1.114.894
Januar bis Juli	Berg	788	10.656	12.472	16.598	9.584	49.310	475.161
	Tal	861	5.526	18.759	2.555	28.178	55.018	848.217
	Gesamt	1.649	16.182	31.231	19.153	37.762	104.328	1.323.378
Januar bis August	Berg	902	11.772	14.235	19.121	10.940	56.068	540.441
	Tal	973	6.214	20.863	2.850	31.776	61.703	952.271
	Gesamt	1.875	17.986	35.098	21.971	42.716	117.771	1.492.712
Januar bis September	Berg	1.007	13.156	16.053	21.111	12.227	62.547	605.726
	Tal	1.088	7.271	23.428	3.323	35.396	69.418	1.067.998
	Gesamt	2.095	20.427	39.481	24.434	47.623	131.965	1.673.724
Januar bis Oktober	Berg	1.125	14.637	17.852	24.349	13.509	70.347	675.006
	Tal	1.229	8.194	26.267	3.711	39.849	78.021	1.201.057
	Gesamt	2.354	22.831	44.119	28.060	53.358	148.368	1.876.063
Januar bis November	Berg	1.235	16.176	19.261	26.896	14.604	76.937	728.962
	Tal	1.396	8.705	28.611	3.874	43.466	84.656	1.306.730
	Gesamt	2.631	24.881	47.872	30.770	58.070	161.593	2.035.692
Januar bis Dezember	Berg	1.336	17.540	20.511	29.339	15.473	82.863	778.125
	Tal	1.544	9.279	30.716	4.095	47.094	91.184	1.402.521
	Gesamt	2.880	26.819	51.227	33.434	62.567	174.047	2.180.646

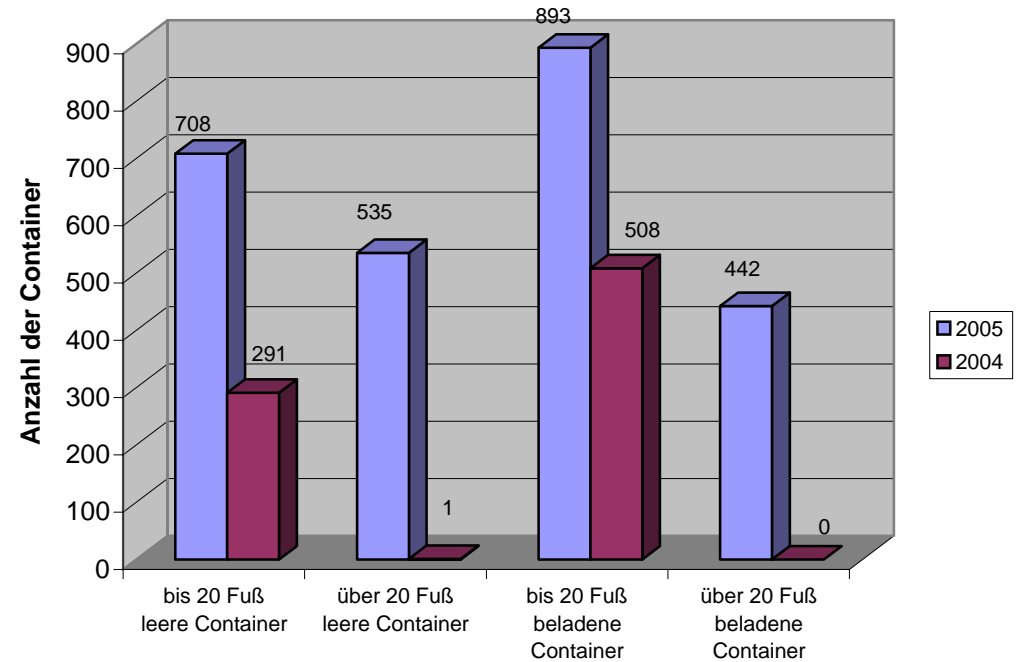
Containerverkehr an den Schleusen Feudenheim und Koblenz

Jahr	Schleuse Feudenheim					Veränderung zum Vorjahr	Jahr	Schleuse Koblenz					Veränderung zum Vorjahr
	leere Container		beladene Container		gesamt			leere Container		beladene Container		gesamt	
	bis 20 Fuß	über 20 Fuß	bis 20 Fuß	über 20 Fuß				bis 20 Fuß	über 20 Fuß	bis 20 Fuß	über 20 Fuß		
2005	1.764	4.411	3.325	7.925	17.425	6,4%	2005	708	535	893	442	2.578	222,3%
2004	1.265	4.139	3.398	7.575	16.377		2004	291	1	508	0	800	

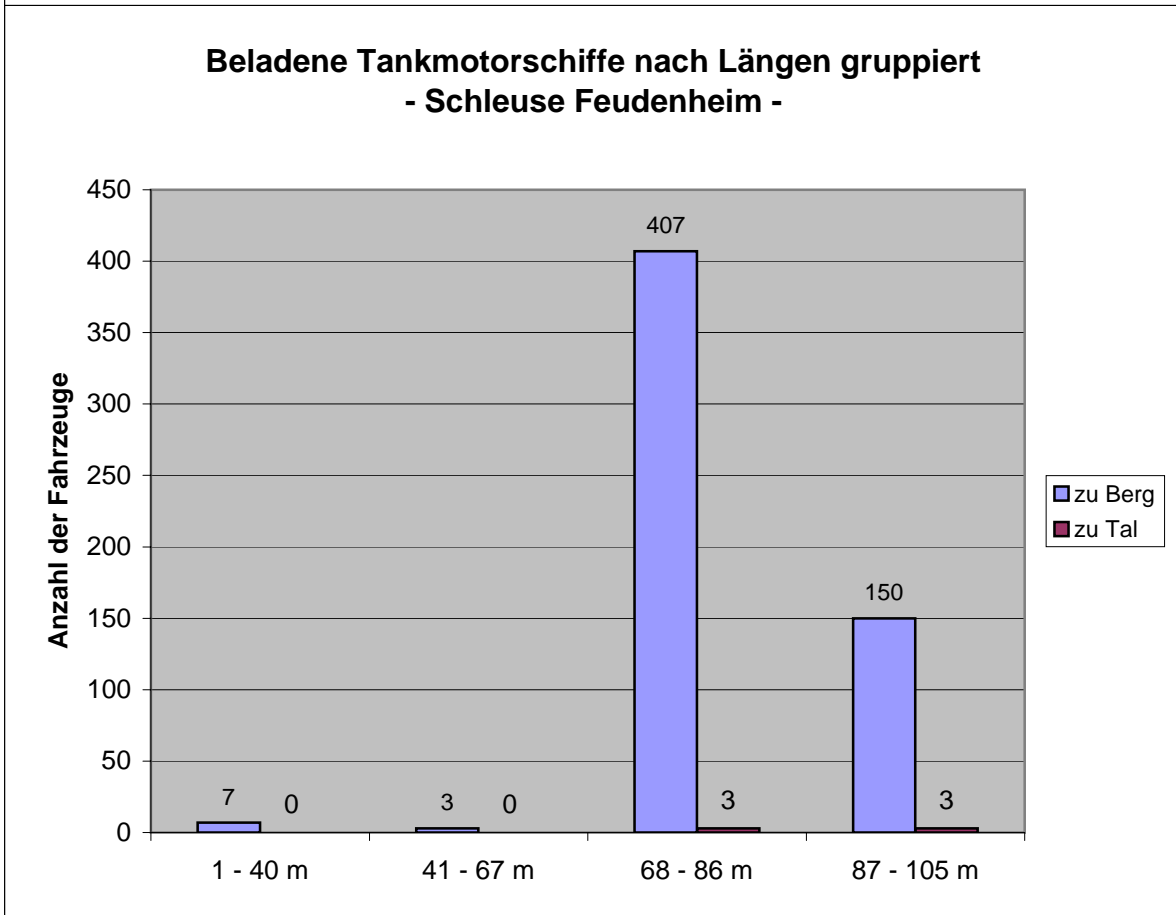
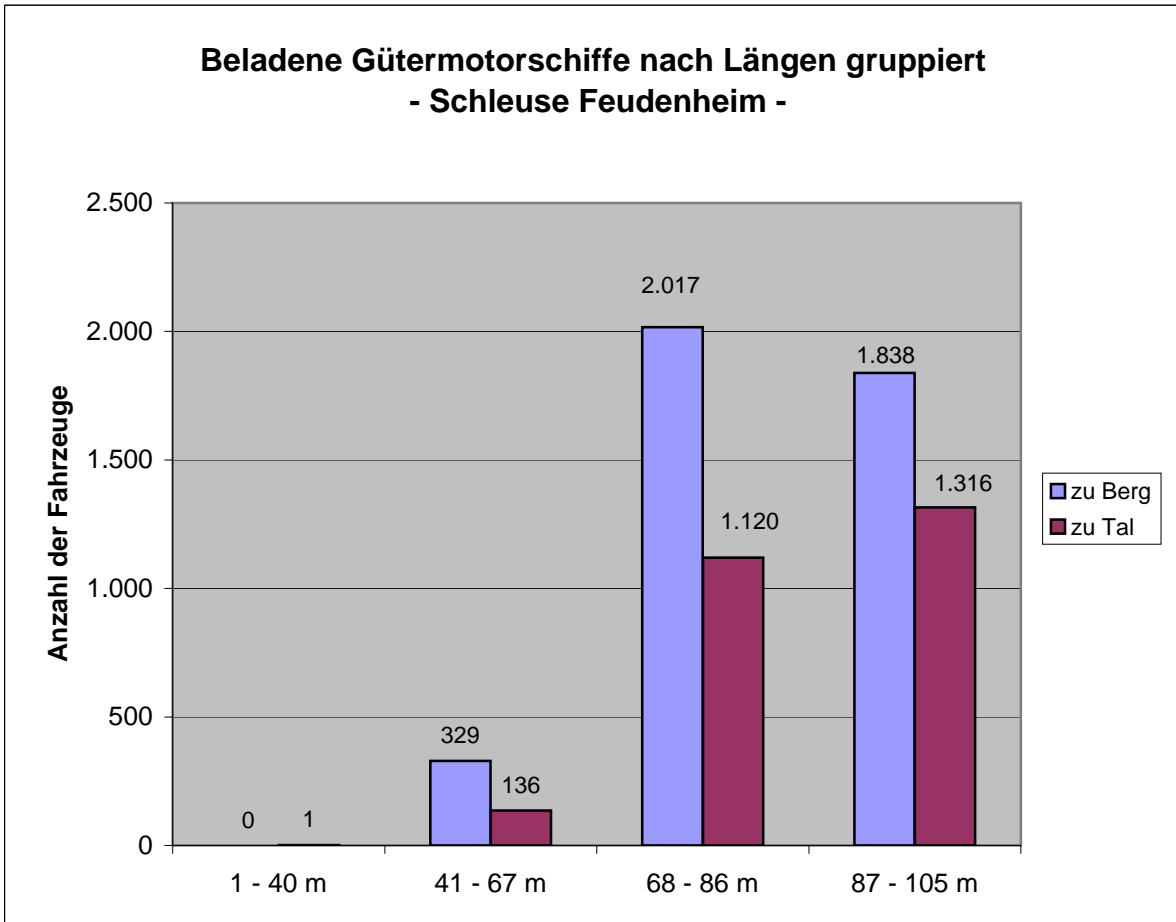
Entwicklung des Containerverkehrs an der Schleuse Feudenheim



Entwicklung des Containerverkehrs an der Schleuse Koblenz

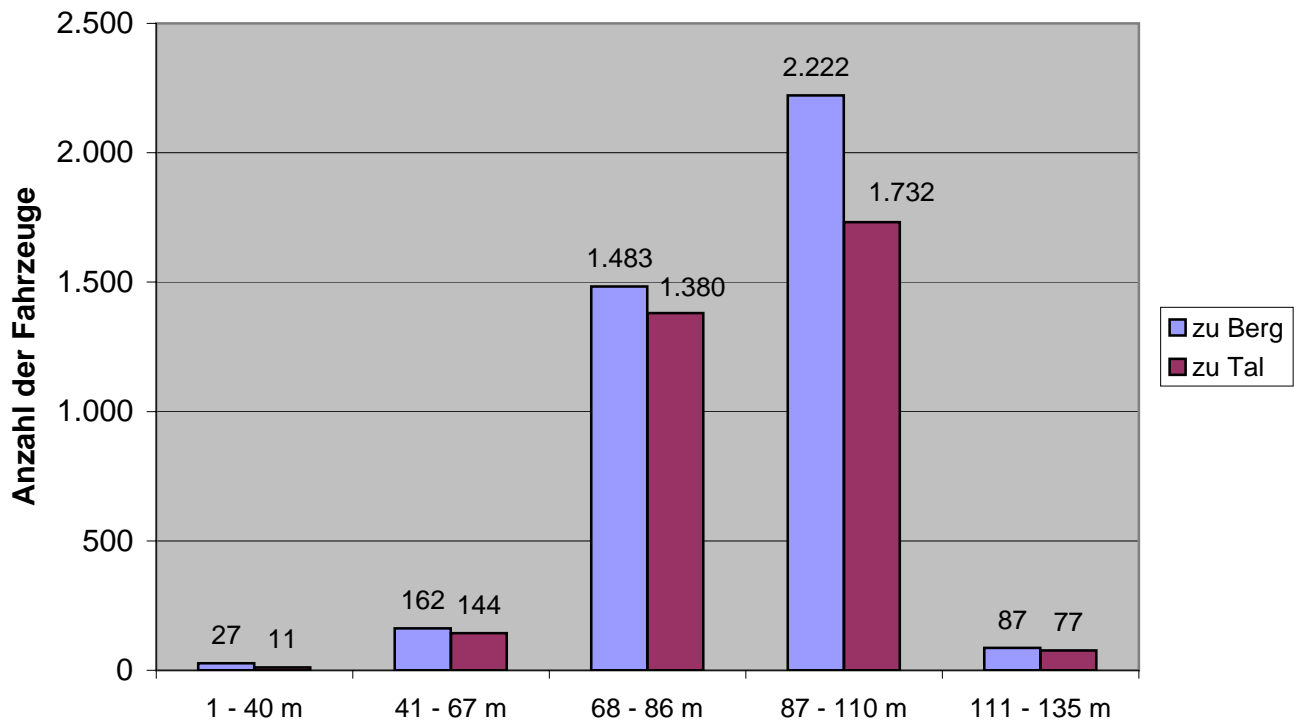


		zu Berg				zu Tal				Gesamt			
		Anzahl	Tragfähigkeit	Ladung	Container	Anzahl	Tragfähigkeit	Ladung	Container	Anzahl	Tragfähigkeit	Ladung	Container
GMS	1- 40 m	0	0	0	0	1	339	229	0	1	339	229	0
	41 - 67 m	329	243.373	193.391	0	136	99.140	69.055	0	465	342.513	262.446	0
	68 - 86 m	2.017	2.708.373	2.158.115	102	1.120	1.536.583	1.101.112	433	3.137	4.244.956	3.259.227	535
	87 - 105 m	1.838	4.029.041	2.645.458	8.719	1.316	2.859.152	1.685.760	8.171	3.154	6.888.193	4.331.218	16.890
	Summe	4.184	6.980.787	4.996.964	8.821	2.573	4.495.214	2.856.156	8.604	6.757	11.476.001	7.853.120	17.425
GSL	1- 40 m	0	0	0	0	0	0	0	0	0	0	0	0
	41 - 67 m	0	0	0	0	0	0	0	0	0	0	0	0
	68 - 86 m	0	0	0	0	0	0	0	0	0	0	0	0
	87 - 105 m	0	0	0	0	0	0	0	0	0	0	0	0
	Summe	0	0	0	0	0	0	0	0	0	0	0	0
TMS	1- 40 m	7	1.001	145	0	0	0	0	0	7	1.001	145	0
	41 - 67 m	3	2.412	1.305	0	0	0	0	0	3	2.412	1.305	0
	68 - 86 m	407	568.612	400.551	0	3	4.244	1.919	0	410	572.856	402.470	0
	87 - 105 m	150	300.974	199.447	0	3	8.324	2.680	0	153	309.298	202.127	0
	Summe	567	872.999	601.448	0	6	12.568	4.599	0	573	885.567	606.047	0
TSL	1- 40 m	0	0	0	0	0	0	0	0	0	0	0	0
	41 - 67 m	0	0	0	0	0	0	0	0	0	0	0	0
	68 - 86 m	0	0	0	0	0	0	0	0	0	0	0	0
	87 - 105 m	0	0	0	0	0	0	0	0	0	0	0	0
	Summe	0	0	0	0	0	0	0	0	0	0	0	0
Gesamt	1- 40 m	7	1.001	145	0	1	339	229	0	8	1.340	374	0
	41 - 67 m	332	245.785	194.696	0	136	99.140	69.055	0	468	344.925	263.751	0
	68 - 86 m	2.424	3.276.985	2.558.666	102	1.123	1.540.827	1.103.031	433	3.547	4.817.812	3.661.697	535
	87 - 105 m	1.988	4.330.015	2.844.905	8.719	1.319	2.867.476	1.688.440	8.171	3.307	7.197.491	4.533.345	16.890
	Summe	4.751	7.853.786	5.598.412	8.821	2.579	4.507.782	2.860.755	8.604	7.330	12.361.568	8.459.167	17.425

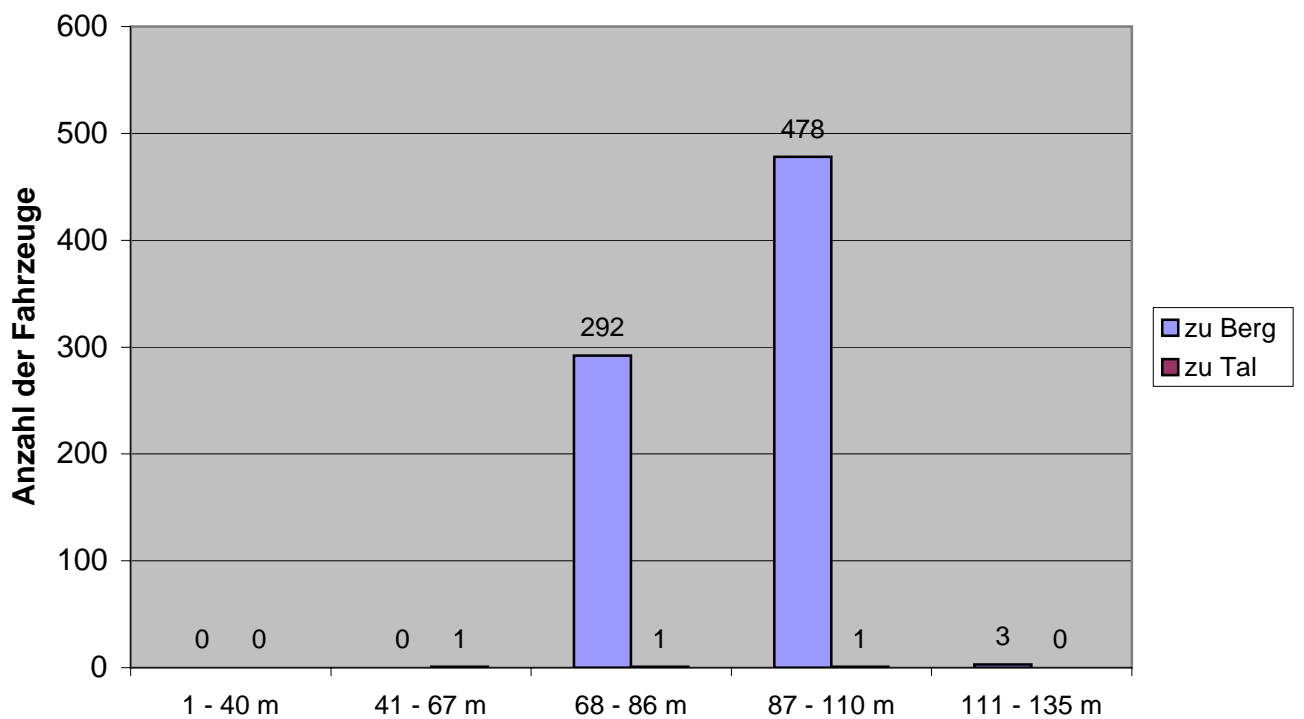


		zu Berg				zu Tal				Gesamt			
		Anzahl	Tragfähigkeit	Ladung	Container	Anzahl	Tragfähigkeit	Ladung	Container	Anzahl	Tragfähigkeit	Ladung	Container
GMS	1 - 40 m	27	12.173	7.843	0	11	7.220	5.626	0	38	19.393	13.469	0
	41 - 67 m	162	122.205	106.599	7	144	109.123	90.015	0	306	231.328	196.614	7
	68 - 86 m	1.483	2.127.318	1.702.310	305	1.380	1.942.952	1.496.624	261	2.863	4.070.270	3.198.934	566
	87 - 110 m	2.222	5.447.556	4.324.086	123	1.732	4.227.696	3.060.273	495	3.954	9.675.252	7.384.359	618
	111 - 135 m	87	299.319	213.255	772	77	262.255	172.198	518	164	561.574	385.453	1.290
		3.981	8.008.571	6.354.093	1.207	3.344	6.549.246	4.824.736	1.274	7.325	14.557.817	11.178.829	2.481
TMS	1 - 40 m	0	0	0	0	0	0	0	0	0	0	0	0
	41 - 67 m	0	0	0	0	1	751	392	0	1	751	392	0
	68 - 86 m	292	376.503	312.472	0	1	1.054	941	0	293	377.557	313.413	0
	87 - 110 m	478	1.166.130	865.697	0	1	1.971	1.900	0	479	1.168.101	867.597	0
	111 - 135 m	3	10.292	3.329	0	0	0	0	0	3	10.292	3.329	0
		773	1.552.925	1.181.498	0	3	3.776	3.233	0	776	1.556.701	1.184.731	0
GSL	1 - 40 m	0	0	0	0	0	0	0	0	0	0	0	0
	41 - 67 m	33	54.264	40.246	0	12	15.689	12.543	0	45	69.953	52.789	0
	68 - 86 m	686	1.555.830	1.212.291	0	206	437.250	280.977	104	892	1.993.080	1.493.268	104
	87 - 110 m	13	31.270	24.311	0	10	20.496	16.055	0	23	51.766	40.366	0
	111 - 135 m	0	0	0	0	0	0	0	0	0	0	0	0
		732	1.641.364	1.276.848	0	228	473.435	309.575	104	960	2.114.799	1.586.423	104
TSL	1 - 40 m	0	0	0	0	0	0	0	0	0	0	0	0
	41 - 67 m	0	0	0	0	0	0	0	0	0	0	0	0
	68 - 86 m	33	56.476	37.167	0	0	0	0	0	33	56.476	37.167	0
	87 - 110 m	22	66.078	47.388	0	0	0	0	0	22	66.078	47.388	0
	111 - 135 m	0	0	0	0	0	0	0	0	0	0	0	0
		55	122.554	84.555	0	0	0	0	0	55	122.554	84.555	0
Gesamtsumme	1 - 40 m	27	12.173	7.843	0	11	7.220	5.626	0	38	19.393	13.469	0
	41 - 67 m	195	176.469	146.845	7	157	125.563	102.950	0	352	302.032	249.795	7
	68 - 86 m	2.494	4.116.127	3.264.240	305	1.587	2.381.256	1.778.542	365	4.081	6.497.383	5.042.782	670
	87 - 110 m	2.735	6.711.034	5.261.482	123	1.743	4.250.163	3.078.228	495	4.478	10.961.197	8.339.710	618
	111 - 135 m	90	309.611	216.584	772	77	262.255	172.198	518	167	571.866	388.782	1.290
		5.541	11.325.414	8.896.994	1.207	3.575	7.026.457	5.137.544	1.378	9.116	18.351.871	14.034.538	2.585

**Beladene Gütermotorschiffe nach Längen gruppiert
- Schleuse Koblenz -**

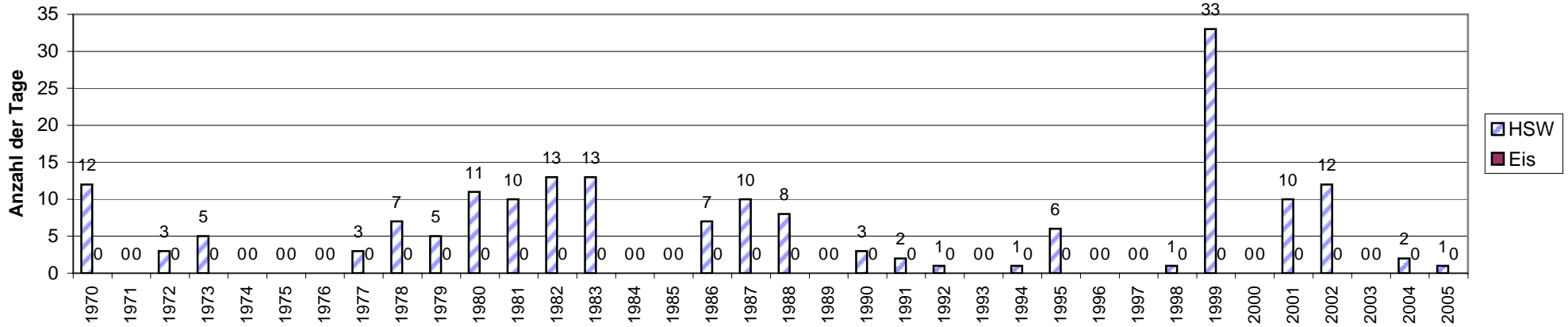


**Beladene Tankmotorschiffe nach Längen gruppiert
- Schleuse Koblenz -**

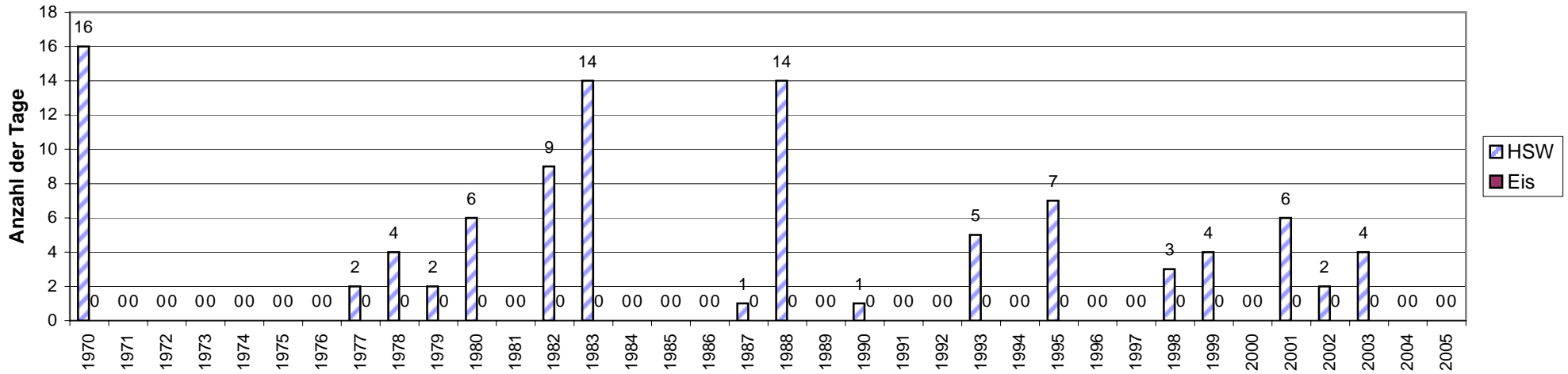


Sperrung der Schifffahrt wegen Hochwasser und Eis										
Jahr	Oberrhein		Mittelrhein		Neckar		Mosel		Saar	
	HSW	Eis	HSW	Eis	HSW	Eis	HSW	Eis	HSW	Eis
1970	12	0	16	0	?	?	21	0	42	32
1971	0	0	0	0	10	10	0	12	0	22
1972	3	0	0	0	4	0	3	0	5	0
1973	5	0	0	0	4	0	0	0	0	10
1974	0	0	0	0	18	0	2	0	12	0
1975	0	0	0	0	7	0	0	0	3	0
1976	0	0	0	0	2	0	0	0	0	0
1977	3	0	2	0	23	0	11	0	12	0
1978	7	0	4	0	27	0	8	0	19	2
1979	5	0	2	0	24	0	31	6	25	0
1980	11	0	6	0	15	0	13	0	48	0
1981	10	0	0	0	30	0	20	0	31	0
1982	13	0	9	0	23	0	22	0	23	0
1983	13	0	14	0	27	0	16	0	17	0
1984	0	0	0	0	12	0	12	0	27	0
1985	0	0	0	0	7	16	0	23	1	0
1986	7	0	0	0	17	0	14	13	22	0
1987	10	0	1	0	22	0	5	21	15	0
1988	8	0	14	0	39	0	28	0	8	0
1989	0	0	0	0	4	0	4	0	0	0
1990	3	0	1	0	15	0	12	0	6	0
1991	2	0	0	0	7	0	13	0	11	0
1992	1	0	0	0	6	0	1	0	0	0
1993	0	0	5	0	15	0	17	0	14	0
1994	1	0	0	0	15	0	15	0	12	0
1995	6	0	7	0	22	0	19	0	17	0
1996	0	0	0	0	3	0	2	1	3	0
1997	0	0	0	0	3	2	6	22	3	21
1998	1	0	3	0	15	0	7	0	7	0
1999	33	0	4	0	27	0	20	0	17	0
2000	0	0	0	0	9	0	0	0	0	0
2001	10	0	6	0	21	0	18	0	12	0
2002	12	0	2	0	37	0	19	2	13	0
2003	0	0	4	0	5	0	6	0	5	0
2004	2	0	0	0	9	0	5	0	4	0
2005	1	0	0	0	10	0	0	0	0	0

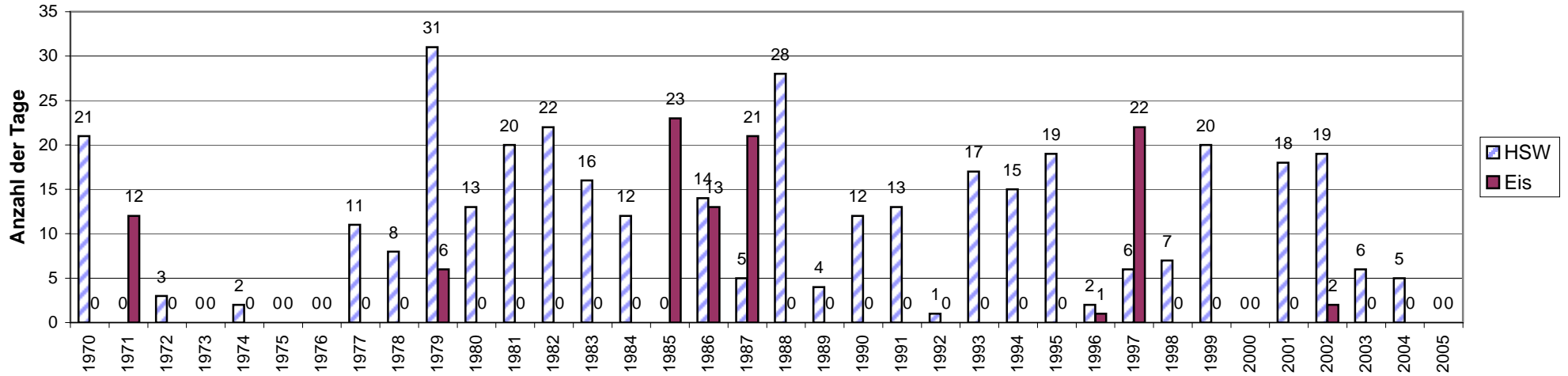
Oberrhein



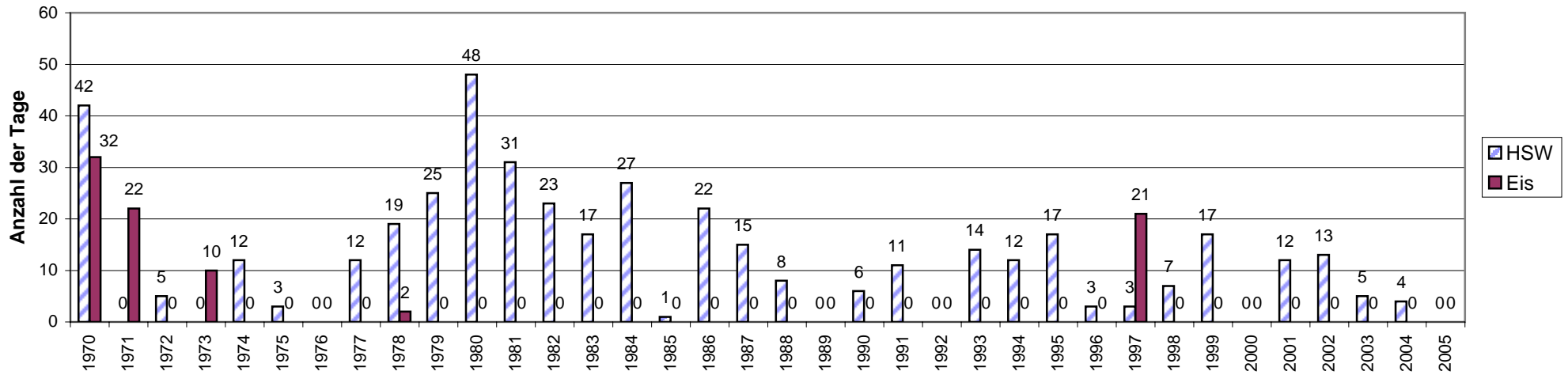
Mittlerhein



Mosel



Saar



Neckar

